

ИЗУЧЕНИЕ КАМЕННЫХ КРЕПОСТЕЙ В ГОРНОМ АЛТАЕ В ПОЛЕВОЙ СЕЗОН 2002 ГОДА

Соёнов В.И., Трифанова С.В., Вдовина Т.А.
(г.Горно-Алтайск)

Городища и остатки каменных крепостей до недавнего времени не были объектом специальных исследований, поэтому относятся к категории слабоизученных археологических памятников Горного Алтая. Но, несмотря на отсутствие специальных исследований, определенная информация о древних и средневековых сооружениях за последние 120 лет все же постепенно накапливалась.

Первые достоверные сведения и легенды о старинных алтайских укреплениях можно найти в работах исследователей конца XIX-начала XX века Н.М.Ядринцева (1882, с.33), В.И.Верещагина (1908, с.26-27), М.Швецовой (Демин М.А., 1989, с.65). С конца XIX века до середины 80-х годов XX века информация о крепостях и городищах Горного Алтая расширилась незначительно. За все это время были обнаружены два памятника в Северном Алтае: в 1949 году И.С.Чевалковым были обследованы остатки укрепления у с.Соузга (Уманский А.П., 1959, с.104) и в 1958 году Б.Х.Кадиковым открыто Черемшанское городище (Киреев С.М., 1991, с.86).

Только с середины 80-гг. XX века, в связи с активизацией археологических исследований в Горном Алтае, ситуация постепенно начала изменяться. В этот период барнаульскими археологами С.В.Неверовым, В.Б.Бородаевым, П.И.Шульгой были открыты Яломанское городище, Мендур-Сококонская крепость (Шибелю-Туу или Курее-Таш), городища Нижний Чепош-3 и Нижний Чепош-4 (Тишкин А.А., 2002, с.61-67). В 1989 году горно-алтайским археологом С.М.Киреевым произведены раскопки на городище Черемшанка (Киреев С.М., 1991, с.84-88).

Целенаправленно обследованием алтайских крепостей стали заниматься только с 2001 года сотрудники Института археологии РАН и Алтайского государственного университета д.и.н. И.Л.Кызласов и к.и.н. А.А.Тишкин по проекту ФЦП <Интеграция>, а также доцент Горно-Алтайского государственного университета, к.и.н. В.И.Соёнов.

В 2001 году И.Л.Кызласовым и А.А.Тишкиным производился поиск крепости на берегу Телецкого озера напротив мыса Артал, а также детально обследованы городища Нижний Чепош-3, Нижний Чепош-4 и Яломанское городище (Тишкин А.А., 2002, с.61-67). Ими были сняты инструментальные планы всех трех городищ и произведены раскопки на городищах Нижний Чепош-3 и Яломанское городище.

В полевой сезон 2001 года нами в Центральном Алтае обследована каменная стена Таш-Бёк у с.Большой Яломан и обнаружены остатки крепости на боме Бичикту-Кая, описанной в алтайских легендах, зафиксированных Н.М.Ядринцевым и В.И.Верещагиным.

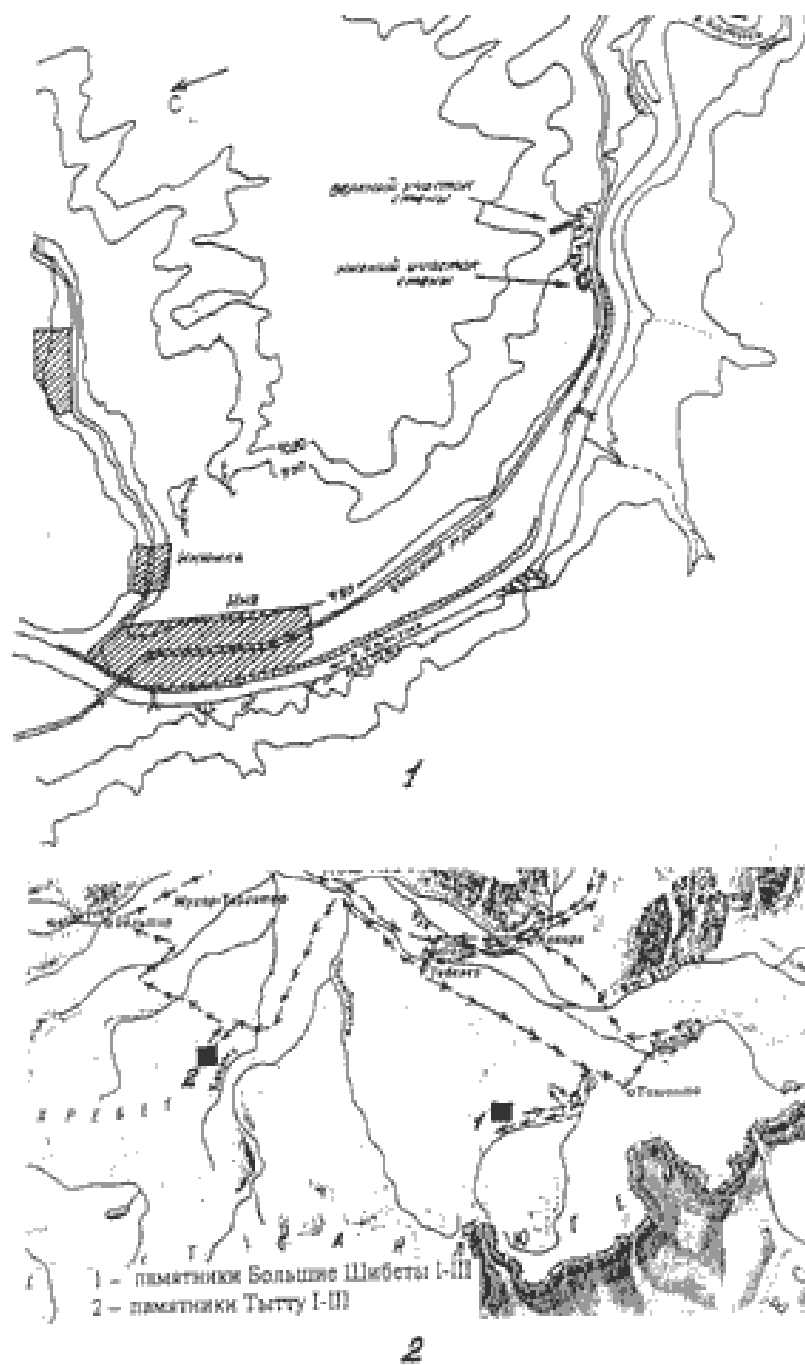


Рис.1

Летом 2002 года изучение городищ и крепостей продолжилось. Новосибирским археологом А.П.Бородовским были начаты исследования городища Манжерок-3 в Северном Алтае (Бородовский А.П., 2002, с.45-46). Археологической экспедиции Горно-Алтайского государственного университета в течение полевого сезона 2002 года удалось провести в Центральном, Юго-Восточном, Западном Алтае поиск и исследование древних и средневековых крепостей по имеющимся литературным и устным сведениям, а также топонимам. Работы производились по проекту <Древние города Алтая> на средства Центра науки и технологий Республики Алтай (директор - к.ф.-м.н. А.М.Палкин), выделенные из республиканского бюджета согласно Закона РА <О бюджете на 2002 год> от 19.03.2002 г., ?4 - 7.

В ходе работ были обследованы 7 сооружений в Онгудайском и Кош-Агачском районах. Помимо этого в Онгудайском, Усть-Канском, Усть-Коксинском, Шебалинском, Кош-

Агачском районах Республики Алтай экспедицией выявлены и задокументированы памятники иного характера: 18 могильников, 3 одиночных кургана, 1 местонахождение, 1 этнографическое погребение и 1 бурханистский культовый комплекс (Соёнов В.И., 2002, с.8-42).

Онгудайский район. Разведки в Онгудайском районе включали два вида работ: 1) проверку топонимов, связанных с термином <шибе>-<крепость> и <балык>-город и 2) обследование крепости Бичикту-Кая, обнаруженной нами в 2001 г.

По первому виду работ были обследованы окрестности сел Шибе и Ер-Балык, а также долина р.Шебелик и вершины гор в нижнем течении р.Шебелик в окрестностях с.Шашикман. Поиски укреплений в окрестностях сел Шибе, Ер-Балык и Шашикман результатов не дали.

По второму виду работ было составлено описание крепости Бичикту-Кая, произведены общий и детальный обмеры памятника, вычерчен глазомерный план, а также были определены географические координаты памятника с помощью спутникового приемника системы глобального позиционирования (GPS) GARMIN.

Крепость Бичикту-Кая. Расположена на правом берегу р.Катуни в 1,5 км ниже устья р.Чуи на боме Бичикту-Кая (рис.1 - 1). Географические координаты: N - 5041132; E - 8665318 (верхний участок), N - 5041195; E - 8664698 (нижний участок). Линия обороны проходит с юга на север от Катуня к хребту, перекрывая долину поперек. Сооружение предназначено преимущественно для обороны от наступления противника со стороны долины р.Чуи, за исключением небольшого отдельного участка на седловине. Прослеживаются остатки кладки из рваного и окатанного камня, шириной от 1 до 1,4 м у прохода около берега Катуня и на седловинках над бомом. Четкой системы кладки не зафиксировано. Сплошной стены нет: идет чередование обрывов и скальных выступов с каменной кладкой, переходящей в невысокий задернованный каменный вал. Проход у берега реки закрыт двумя участками стены, нависающими над дорогой. На седловине над бомом стена имеет выдающиеся вперед бойницы полукруглой формы в плане в виде вертикально поставленных или сложенных камней высотой менее 1 м.

Усть-Канский район. Работы в Усть-Канском районе включали проверку топонима, связанного с термином <шибе>-<крепость> в окрестности с.Верх-Мута - г.Шибе, а также разведки в долине Теренг у с.Кырлык. Поиски укреплений на горе Шибе результатов не дали. В долине Теренг были обнаружены остатки бурханистских культовых каменных сооружений.

Шебалинский район. Работы в Шебалинском районе включали проверку топонимов, связанных с термином <шибе>-<крепость> в окрестностях с.Шебалино - р.Шибелик и в окрестностях с.Беш-Озёк - г.Шибе, а также разведки в окрестностях села Кумалыр. Поиск укреплений на горе Шибе и по долине речки Шибелик результатов не дали.

Кош-Агачский район. Разведки в Кош-Агачском районе включали следующие виды работ: 1) проверку топонимов, связанных с термином <шибе>-<крепость>; 2) обследование уже известных укреплений: крепости Большие Шибеты в долине р.Большие Шибеты (обнаружен В.Д.Кубаревым в 1973 г.) и крепости в долине р.Себистей (обнаружен А.В.Эбелем в 1997 г.).

По первому виду работ был произведен поиск крепостей в местностях, связанных с термином <шибе>-<крепость> - в долине р. Большие Шибеты и в районе устья р. Малые Шибеты.

Поиск крепостей в районе устья р. Малые Шибеты результатов не дали. Поиск крепости Большие Шибеты осуществлялся по сведениям В.Д. Кубарева. По его описанию, крепость находится в 10 км от бывшей метеостанции Уландрык вверх по левому берегу р. Большие Шибеты. Укрепление небольших размеров сооружено высоко в скалах. Оно с трех сторон окружено труднодоступными крутыми склонами и обрывом. С единственной (восточной) стороны, имеющей пологий спуск, тесная площадка укрепления отделена мощной стеной, сложенной из тщательно пригнанных сланцевых плит (Кубарев В.Д., 1980, с.73). Несмотря на тщательный осмотр гор на левом берегу р. Большие Шибеты, нам не удалось обнаружить описанную В.Д. Кубаревым крепость, поэтому разведочные работы будут продолжены в долинах рр. Малые и Большие Шибеты в следующий полевой сезон.

В ходе поисков крепости Большие Шибеты в левобережье р. Большие Шибеты в горах нами обнаружены и обследованы три объекта: Большие Шибеты I-III (рис.1 - 2). Они представляли собой остатки каменных сооружений, пристроенных к скалам.

Поиск каменного сооружения в долине р. Себистей осуществлялся по сведениям А.В. Эбея?, который видел объект в 1997 г, но не зафиксировал точное местонахождение. По его описанию, нам удалось обнаружить на северном склоне г. Тытту, обращенном в долину р. Себистей, каменное сооружение (объект Тытту III). В ходе дальнейших поисков были обнаружены еще два каменных сооружения: один на этом же склоне г. Тытту (объект Тытту II); второй на южном склоне г. Тытту, обращенном в долину р. Кок-Озек (объект Тытту I) (рис.1 - 2).

Каменные сооружения, исследованные нами в отчетный сезон на территории Онгудайского и Кош-Агачского районов Республики Алтай, разные по хронологической принадлежности и функциональному назначению.

Памятник Бичикту-Кая можно однозначно трактовать как укрепление для защиты долины Катуня по правому берегу. Крепостное сооружение перекрывало проход из Курайской котловины (или из Чуйской котловины, Северо-Западной Монголии) в Центральный Алтай (или в Северный Алтай, Западную Сибирь). Левый берег перекрыт естественным образом: бомом на месте впадения Чуи в Катунь. На данный момент сложно рассматривать вопрос о хронологической принадлежности крепости Бичикту-Кая. В свете последних исследований горных крепостей в соседней Хакасии (Готлиб А.И., 1999; Подольский М.Л., 2001, 108-110) трудно настаивать на поздней датировке укрепления Бичикту-Кая. Хотя, в свое время, В.И. Верещагиным было записано целое предание об этом сооружении: <В старину монголы под предводительством Сонака не раз вторгались въ Алтай. Мужское население беспощадно истреблялось, а жены, дети и скотъ уводились въ Монголію. Но, наконецъ, счастье изменило Сонаку. Однажды онъ велъ свои полчища внизъ по долине р. Чуя. Алтайцы приготовились к встрече. Наиболее тесные горные проходы они загромождали горами камней. Одно изъ такихъ заграждений было устроено оболо скаль Бичикту-кая; другое - у бома Бозоголу на Катуні. Целое лето пришлось употребить Сонаку, чтобы взять укрепленіе у бома Бичикту-кая. Это ему удалось только когда онъ обошелъ алтайцевъ съ тыла черезъ вершину р. Ини. Не дойдя немного до укрепления Бозоголу, Сонакъ разделилъ свое войско на два отряда. Съ однимъ отрядомъ онъ остался у устья р. Сальджаръ и здесь былъ разбитъ алтайцами. Другой, более многочисленный отрядъ, не имея опытныхъ проводниковъ, заблудился въ горахъ и почти весь погибъ отъ снежной бури. Спаслись лишь немногіе. Горы, где погибъ отрядъ, носятъ

название Соокту-тайга, т.е. <горы заваленные костями>. Возвращаясь во свояси Сонакъ на скале первого укрепления у Бичикту-кая написал проклятие калмыкамъ и завещалъ своим потомкамъ не ходить более войною на Алтай. Съ техъ поръ скала и называется Бичикту-кая. Надпись на скале на монгольскомъ языке, гласящая <здесь проходили войска> указывается и поныне> (Верещагин В.И., 1908, с.26-27).

Изучение укрепления Бичикту-Кая только начинается и, очевидно, после раскопок ряда перспективных участков, систематизации морфологических и топографических особенностей станет возможным его хронологическая и историческая интерпретация.

Сложнее дело обстоит с решением вопросов о хронологической принадлежности и функциональном назначении объектов Большие Шибеты I-III и Тытту I-III. Возможно, большинство сооружений объектов Большие Шибеты I-III относится к этнографической современности. Вопрос о датировке объектов Тытту I-III остается открытым, поскольку горные крепости Саяно-Алтая сегодня датируются от эпохи бронзы до позднего средневековья. Не ясно и функциональное назначение объектов Тытту I-III и Большие Шибеты I-III. Если Большие Шибеты I-III еще можно как-то связать с животноводческой стоянкой советского времени, то у остальных объектов этой категории (Тытту I-III) нет явных признаков недавнего использования. Но в то же время, у всех этих сооружений нужно отметить слабые фортификационные возможности и уверенно говорить о них как военных крепостях пока нет достаточных оснований.

В целом, полученные результаты показали перспективность работ по дальнейшему выявлению и изучению данной категории памятников на территории Горного Алтая.

Литература

1. Бородовский А.П. Микрорайон археологических памятников у с.Манжерок Майминского района Республики Алтай // Древности Алтая. - Горно-Алтайск, 2002. - ?9. - С.42-52.
2. Верещагин В.И. От Барнаула до Монголии (путевые заметки) // Алтайский сборник. - Барнаул, 1908. - Том IX. - 64 с.
3. Готлиб А.И. Горные сооружения-све Хакасско-Минусинской котловины. Автореф. дисс: к.и.н. - Новосибирск, 1999. - 18 с.
4. Демин М.А. Первооткрыватели древностей. - Барнаул, 1989. - 120 с.
5. Киреев С.М. Поселение Черемшанка // Охрана и исследования археологических памятников Алтая (тезисы докладов и сообщений к конференции). - Барнаул, 1991. - С.84-88.
6. Кубарев В.Д. Археологические памятники Кош-Агачского района (Горный Алтай) // Археологический поиск (Северная Азия). - Новосибирск, 1980. - С.69-91.
7. Подольский М.Л. Све Чиланниг тах на севере Хакасии // Евразия сквозь века. Сборник научных трудов, посвященный 60-летию со дня рождения Д.Г.Савинова. - СПб, 2001. - С.108-110.
8. Соёнов В.И. Отчет об археологических исследованиях в Усть-Канском, Усть-Коксинском, Шебалинском, Онгудайском, Кош-Агачском районах Республики Алтай. Архив АКИН. - 2002.
9. Тишкин А.А. Крепостные сооружения в Горном Алтае // Мир Центральной Азии. Археология, этнология. - Улан-Удэ, 2002. - С.61-67.
10. Уманский А.П. Памятники культуры Алтая. - Барнаул, 1959. - 252 с.
11. Ядринцев Н.М. Отчет о поездке, по поручению Западно-Сибирского Отдела Императорского Географического общества, в Горный Алтай, к Телецкому озеру и

в вершины Катунь, члена-сотрудника отдела Н.М.Ядринцева в 1880 году // Записки
ЗСОИРГО. - Омск, 1882. - Т.IV. - С.1-46.