

Остатки древних оросительных систем в Хакасии давно уже привлекают внимание исследователей. [1] В засушливой Хакасско-Минусинской котловине создание искусственного орошения посевных и пастбищных угодий в условиях древнего скотоводческо-земледельческого хозяйства было насущной необходимостью. Это подчёркивали все учёные, затрагивавшие в своих работах вопросы древней ирригации в Хакасии. Между тем, как справедливо высказался Л.Р. Кызласов, «до сих пор не проделана очень важная работа по выявлению хронологии развивающейся и всё более увеличивающейся от эпохи к эпохе сети древнего орошения». [2]

В настоящей заметке речь пойдёт о результатах разведочного обследования автором в 1969 г. древнего оросительного канала на речке Карыш в Ширинском районе. Канал берёт начало из р. Карыш (хакасы называют её Харыс) в районе II фермы Ширинского совхоза (бывший улус Арыштаев, в 8 км от улуса Малого Спирина) и идёт на север параллельно реке. Удалённость канала от русла речки не превышает 400-450 м. Он прослеживается на протяжении около 3,5 км. На расстоянии 0,5 км от своего «истока» канал делает поворот на восток соответственно изгибу террасы, а через несколько десятков метров снова выпрямляется. Ширина его здесь 2 м при глубине 0,7 м. В 1 км от начала на высокой террасе он вновь поворачивает на восток и проходит между курганами ранней стадии тагарской культуры (VI-V вв. до н.э.). Через несколько метров он опять возвращается к прежнему (северному) направлению (рис. 1).

На современной поверхности ширина канала здесь 3 м, глубина 0,4 м. [3] Далее он пересекает устье широкого чернозёмного лога, который в настоящее время распахан. Несколько в стороне от канала видны курганы поздней стадии тагарской культуры (IV-III вв. до н.э.). Вероятно, канал был проведён в основном для орошения этого участка.

На 3-м км русло канала сужается. Здесь на современной поверхности ширина его 1,3 м при глубине 0,17 м. Для изучения стратиграфии заполнения канала мы заложили шурф (3×1,5 м). На дне древнего горизонта канала (на глубине 0,40-0,45 м от современной поверхности) найдено четыре обломка глиняной посуды. Судя по составу теста и технике изготовления, фрагменты сосуда похожи на красноватую и лощёную керамику таштыкской эпохи (I в. до н.э. — V в. н.э.).

Не менее интересно и почвенное заполнение канала (рис. 2), которое чётко подразделяется на следующие слои (в м): дёрновый — 0,1, гумусный светло-коричневый — 0,25, илистый тёмный с примесью песка — 0,12, снова гумусный светло-коричневый — 0,05. Последний непосредственно застилает древний горизонт канала. Самый нижний слой, вероятно, образовался ещё до того, как канал был заполнен водой, а второй был отложен илом, принесённым течением воды. Поддёрновый же гумусный слой, можно думать, возник после того, как русло канала навсегда лишилось воды.

(238/239)

Боковые стенки канала, как это видно в разрезе (рис. 2), были сделаны с некоторым уклоном. Выявленное сечение канала и другие наблюдения, сделанные по его трассе, дают возможность определить приблизительный объём земляных работ. При сооружении канала протяжённостью около 3500 м по самым скромным подсчётам, было вынуто около 2200 кубометров грунта. Видимо, канал был построен коллективом людей за один или два летних сезона. Возможно также, что удлинение канала происходило из года в год, в зависимости от растущих потребно-

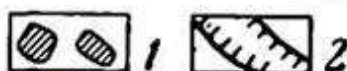
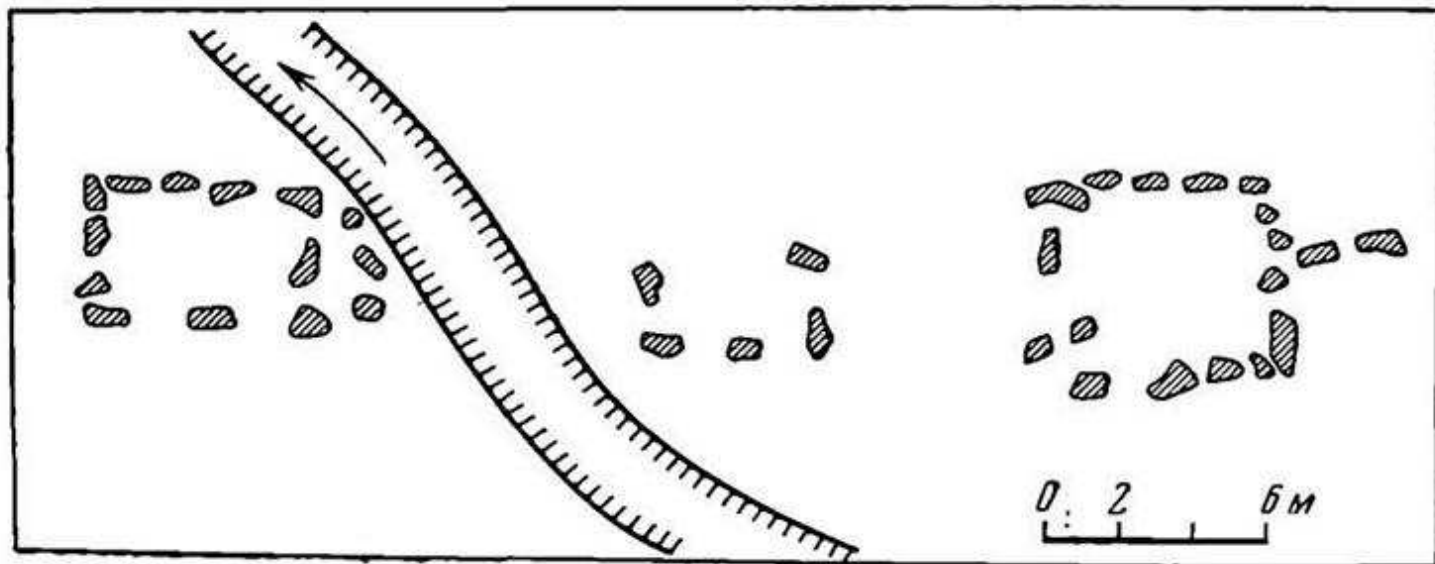


Рис. 1. Русло древнего канала и курганы. 1 — камни кургана; 2 — канава.  
(Открыть Рис. 1 в новом окне)

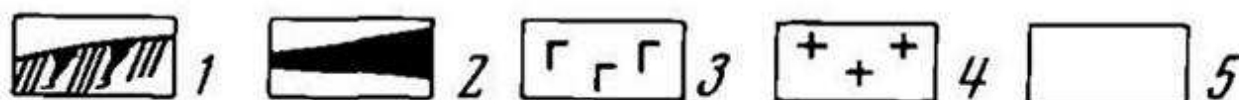
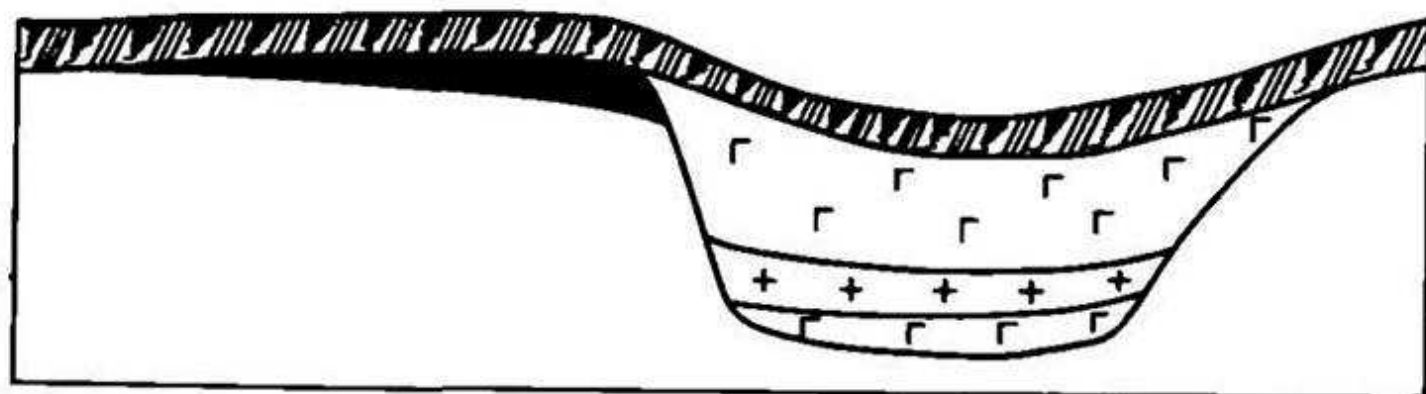


Рис. 2. Разрез канала.  
1 — дерн; 2 — выкид земли из канавы; 3 — гумусный слой; 4 — тёмная илистая почва; 5 — материковая земля.

стей родовой общины или племени в новых орошаемых площадях. Вероятно, таким образом были сооружены самые длинные и технически совершенные древние каналы Хакассии — Базинский, Уйбатский и др. [4]

Древний канал на р. Карыш не единственный в Ширинском районе. В 5-7 км от устья обследованного нами канала на территории бывшего колхоза «Аргыстар» известны оросительные системы тагарского времени. Наш же канал проложен между тагарскими курганами и даже задел левым бортом угол насыпи одного из них (рис. 1). Сами тагарские канавокопатели вряд ли посмели бы нарушать могилы своих сородичей. Этот факт, а также обломки глиняной посуды, упомянутые выше, позволяют определить время сооружения канала рубежом нашей эры. Такая датировка подтверждается недавно найденными остатками поселений земледельцев и металлургов таштыкской эпохи в бассейне р. Белый Июс в том же Ширинском районе. [5]

[1] Д.А. Клеменц. *Древности Минусинского музея*. Томск, 1886; С.В. Киселев. *Древняя история Южной Сибири*. М., 1951, стр. 255, 256; В.И. Фёдоров. Древнее искусственное орошение в районе Минусинского понижения. *МИА*, 24, 1952, стр. 137-146; В.П. Левашова. Остатки древней оросительной системы в долине р. Абакана. Сб. «Новое в советской археологии». М., 1965, стр. 242-244; О.В. Яворский. *Мелиорации в Хакассии*. Красноярск, 1968.

[2] Л.Р. Кызласов. *Таштыкская эпоха в истории Хакасско-Минусинской котловины*. М., 1960, стр. 179, 180.

[3] В обследовании участвовали студенты исторического факультета Московского университета А. Седов, П. Митяев и студентка Абаканского пединститута В. Кайгородова.

[4] О. Яворский. *Мелиорации в Хакассии*, стр. 12, 13.

[5] О.В. Яворский. О древнем орошении в Хакассии, стр. 145; Я.И. Сунчугашев. Новые данные о древнем горном деле и металлургии железа в Хакасско-Минусинской котловине. *Уч. зап. Хакасск. НИИЯЛИ*, XII, 1966, стр. 171-173.

Я.И. Сунчугашев

Исследование памятников орошаемого земледелия и металлургии в Хакасии. ^

// АО 1975 года. М.: 1976. С. 282.

Экспедиция Хакасского научно-исследовательского института языка, литературы и истории проводила работы в Аскизском р-не Хакасской АО. Работы по изучению (съёмка, фиксация профилей) древних оросительных каналов проводились на р. Бейке (Пи́и), которая впадает в р. Базу — левый приток р. Аскиз. От русла р. Бейки, предположительно в раннем средневековье, были отведены два канала. Северный канал был проложен в длину более чем на 4 км и в районе улуса Зимник соединён с р. Базой. Южный канал проходил по склону горы и служил для орошения полей, расположенных между улусами Тилеков и Верх-Аскиз. В древности этот канал соединялся с р. Аскиз, находящейся в 25 км от начала канала.

В 16 км от улуса Зимник, вверх по течению р. Базы, в логу Хам-хол, открыта медеплавильня с огромным шлаковым отвалом. При раскопе отвала найдены медные шлаки, остатки сильно окисленных слитков меди, кости домашних животных — коровы, лошади, овцы и марала. Здесь же обнаружены фрагменты бытовой глиняной посуды, по которым плавильня датируется вторым этапом тагарской культуры.

Между улусами Зимник и Сыр-База, в долине р. Базы, в двух местах впервые выявлены остатки сыродутных горнов (ямного типа) тагарской культуры.

Таким образом, в долине р. Базы, протекающей между горами с рудными месторождениями, проживали в эпоху раннего железа родовые общины, занимавшиеся земледелием, скотоводством, металлургией и охотой. В районе указанных памятников имеются также курганы тагарской культуры и культуры чаа-тас.

Сунчугашев Я.И.

Исследование памятников истории производства в Хакасии.

// АО 1976 года. М.: 1977. С. 246.

Экспедиция Хакасского научно-исследовательского института языка, литературы и истории проводила работы в Усть-Абаканском и Бейском р-нах Хакасской автономной обл.

В районе Чалбыях Хая, в 4 км южнее с. Бондарево, впервые исследованы два древних медных рудника, имеющих выработки типа шахт и карьеров. Рядом с ними найдена и частично исследована стоянка рудокопов, культурный слой которой содержит обломки керамики, каменных зернотерок, молотов, рудодробилок, кости диких и домашних животных. Предметы датируются временем тагарской культуры (VIII-III вв. до н.э.).

Древние оросительные каналы исследованы по р. Бейке, притоку р. Уйбат, как

по левому, так и по правому берегам. Общая протяженность долины р. Бейки, занятой древней оросительной сетью, около 20 км. Каналы датируются таштыкской эпохой (I в. до н.э. — V в. н.э.) по находкам бытовой глиняной посуды, зернотёрок из песчаника и костяных ножевидных орудий. От центрального канала, имевшего ширину от м (в голове) до 1,5 м и глубину от 5 м (в голове) до 0,5 м в разных местах русла, отводились временные канавки для орошения отдельных участков. Сделанные в полевых условиях наблюдения позволяют считать, что небольшие таштыкские поселения, расположенные в долине р. Бейки, в летний период обеспечивались водой указанным выше способом. Древнейший способ водоснабжения населённых пунктов предгорных районов сохранился у хакасов до настоящего времени. Примером могут служить улусы Бейка (расположен на таштыкском и средневековом поселении) на р. Бейке, Чарков на р. Уйбат, Ан-Хол на р. Ниня, Нижняя База (Суханов) и Верхняя База (Зимник) на р. База, Тилоков на Бейке, впадающей в р. Базу, Сир и Верхний Аскиз на р. Аскиз, впадающей слева в р. Абакан.