

Древние культуры евразийских степей. Л.: 1983. А.М. Мандельштам  
Исследования на могильном поле Аймырлыг  
(Некоторые итоги и перспективы).  
// Древние культуры евразийских степей. Л.: 1983. С. 25-33.

Могильное поле Аймырлыг является самым крупным археологическим памятником в зоне затопления водохранилища Саяно-Шушенской ГЭС. Оно расположено в Улуг-Хемском районе Тувинской АССР, вблизи Саянского ущелья Енисея, на левом берегу р. Чаа-Холь и тянется вдоль реки более чем на 10 км. Посередине этого участка р. Чаа-Холь огибает гору Бошдаг. Курганы и другие погребальные сооружения сконцентрированы преимущественно в полосе вдоль края террасы, которая, однако, в некоторых местах разрушена из-за перемещений русла реки. Процесс разрушения (на других участках) продолжается и сейчас, причём в обрывах иногда раскрываются могилы, не имеющие наземных признаков.

Полное представление о размерах и значимости данного археологического объекта сложилось постепенно. Это характерно для исследований больших памятников на территории всего степного пояса Евразии, поскольку здесь наряду с крупными курганами почти всегда имеются малозаметные, а также могилы без наземных признаков, обнаружение которых требует специальных методов поиска и детального знакомства с местностью, «привычки» к ней.

Первые раскопки были проведены в 1964 г. экспедицией Тувинского НИИЯЛИ, возглавляемой М.Х. Маннай-оолом, в средней части поля, у горы Бошдаг. Исследованные курганы относились к разным периодам, но преимущественно к скифскому. С 1968 г. памятник стал объектом ежегодных работ Саяно-Тувинской экспедиции. Первоначально они велись в северной половине, на ограниченном участке, который тоже рассматривался как обособленный могильник, состоящий из нескольких групп. По мере выработки методов обнаружения захоронений, лишённых наземных признаков, установлено, что во всей указанной выше полосе имеются многочисленные группы погребальных соору-

(25/26)

жений разной конструкции, отделённые друг от друга сравнительно небольшими пространствами. Их насчитывается более 40 (включая также несколько обособленных). Эти группы различны по величине; самая крупная (более 60 могил), очевидно, образовалась в результате слияния нескольких малых в процессе их роста. Некоторые из последних расположены на разрушающихся участках террасы и в силу этого могут рассматриваться лишь как частично сохранившиеся. Одна из причин неодинаковости групп по размерам — наличие во многих из них погребений нескольких исторических периодов, что свидетельствует о весьма длительном обитании здесь кочевого населения. Хронологические рамки для всего могильного поля оказались очень широкими — от эпохи бронзы до нового времени. Это придаёт памятнику определённую ценность, ибо систематические раскопки его доставляют материалы, характеризующие развитие культуры на протяжении тысячелетий и отражающие многие важные вехи древней истории края. Вместе с тем на определенном этапе потребовалась их дифференциация по периодам; изучением курганов древнетюркского и более позднего времени стал заниматься отряд Уральского университета, возглавляемый Б.Б.

Овчинниковой. В последние годы в особое направление выделились и раскопки погребений гунно-сарматского периода, проводимые Э.У. Стамбульник. [1]

За истекшие годы в наибольшем количестве исследованы погребальные сооружения скифского периода; они обнаружены почти на всём могильном поле, исключая его южную оконечность, где выявлено компактное кладбище древнетюркского времени, и несохранившиеся участки террасы. В их расположении прослеживаются во всяком случае две основные закономерности: тяготение к краю террасы и размещение, как правило, чётко выраженными цепочками, вытянутыми вдоль реки (преимущественно с юга на север). Обычно цепочки составляют как бы основу групп, около которой концентрируются входящие в них могилы последующих периодов. Имеются случаи, когда в группе прослеживается по несколько цепочек (почти всегда разной величины).

Повторяемость одной и той же схемы в расположении могил внутри цепочек и последних относительно друг друга выявлена впервые на данном памятнике. Она несомненно не случайна и отражает существенные черты структуры той группы населения этого времени, которой принадлежит памятник. Выяснение их, требующее привлечения других материалов, — одна из задач дальнейших исследований. Прямолинейные заключения на основе категорий современной этнографии здесь, вероятно, были бы преждевременны.

Погребальные сооружения скифского времени (такое наименование здесь уместнее, чем курганы, ввиду отсутствия насыпей) характеризуются, с одной стороны, единообразием наземной части, с другой — наличием разных внутримогильных устройств. При удовлетворительной сохранности сооружения на поверхности земли прослеживаются низкие каменные выкладки прямоугольных очертаний, размеры которых зависят от величины расположенных под ними ям. Последние же в свою очередь определяются конструкцией и площадью внутримогильных устройств, зависящих от числа погребённых.

Характерны для этого времени сложенные на дне глубоких ям прямоугольные срубы с плоским бревенчатым перекрытием и полом из тонких плах; они обычно трёххвентовые, хотя изредка встречаются двух- и четырёххвентовые. Число погребённых в них всегда значительно (до 15). Весьма многочисленны также каменные ящики из больших плит с плоским многослойным перекрытием, уложенным на выровненные подкладками края стенок. Верхние слои перекрытия нередко (при малой глубине ям) одновременно являются наземной частью всего сооружения. Размеры большинства ящиков невелики, и предназначены такие ящики для одиночных погребений, но есть и крупные, где всегда обнаруживается несколько захоронений; они расположены в одних цепочках со срубам. Малые ящики либо составляют самостоятельные цепочки и подгруппы, либо концентрируются около срубов и больших ящиков; чаще всего это погребения детей.

(26/27)

Исследования на могильном поле Аймырлыг позволили внести ясность в вопрос о датировке каменных ящиков. На раскопанных ранее памятниках они были малочисленны, некоторые являлись впускными в сооружения со срубам, что породило противоречивость суждений. Наряду с отнесением таких ящиков к заключительному этапу скифского времени [Маннай-оол, 1970, с. 86, 87] была предпринята попытка выделить их в особую культуру, относящуюся к следующему периоду [Грач, 1971, с. 99]. Теперь более полные данные показывают, что каменные ящики характерны именно для культуры скифского времени; наличие же их в более позднее время обусловлено сохранением этой культуры (а также её носителей) и после III в. до н.э., обычно рассматриваемого как рубеж двух периодов. Наряду с малыми каменными ящиками в небольшом количестве имеются простые грунтовые ямы с одиночными погребениями, расположенные так же, как и они. В нескольких группах, притом обособленно от цепочек, обнаружены немногочисленные погребальные сооружения иных конструкций: ступенчатые ямы с прямоугольной выкладкой на поверхности и ямы с обставленными плитами стенками или цистообразной камерой, перекрытые подобием купола. Во время раскопок 1964 г. был исследован курган, под насыпью которого находились четыре могилы. Есть основания предполагать наличие здесь и других таких же курганов.

В южной части могильного поля наземные выкладки окружены каменным кольцом; кроме того, все обнаруженные срубы сложены не из брёвен, а из брусьев. Эти локальные особенности дополняют сложную картину вариаций погребальных сооружений, выявляемую в результате систематических исследований. Она во многом отличается от той, которую давали выборочные раскопки преимущественно небольших могильников.

При разнообразии погребальных сооружений обряд захоронения характеризуется единообразием. В подавляющем большинстве случаев костяки лежат на боку — левом или (реже) правом — с согнутыми ногами; руки обычно вытянуты перед туловищем, иногда согнуты. Встречается также положение ничком, но всегда с согнутыми ногами. Наряду с погребениями тел умерших имеются захоронения только костей, в которых им придано расположение, близкое к анатомическому, в частности на боку. Здесь мы вправе видеть свидетельства того, что при каких-то обстоятельствах (возможно, зимой) немедленное захоронение умерших бывало невозможно и тела их сохранялись до изменения ситуации.

Одна из важных характеристик погребального обряда — ориентировка погребённых. Для скифского времени характерна западная с отклонениями на север и юг, однако встречается ориентировка и иных направлений. Это положение наиболее чётко выявилось на Аймырлыге, причем установлено, что ориентировка не является независимой. Она тесно связана с системой размещения погребённых, которая отличается значительной сложностью. Во многих срубах имеется несколько рядов скелетов и ориентировка их бывает неодинаковой. Особенно большая вариабельность наблюдается в расположении и ориентировке детей. К этому добавляется разнообразие вариантов их прихоронений, в том числе в каменных ящиках, расположенных непосредственно около погребальных сооружений со срубам. Факты позволяют считать, что существовала развитая и сложная система норм, соблюдавшихся при захоронении; в ней, как и в погребальных сооружениях, очевидно, отражена конкретная структура населения, с которым связано данное могильное поле.

Хотя значительная часть погребальных камер ограблена в древности, при раскопках получено много разных предметов, входивших в состав сопровождающего инвентаря. Последнее обстоятельство, конечно, изначально определило некоторую ограниченность вещественных материалов, однако в целом они достаточно чётко обрисовывают облик и специфику культуры того времени. В данном аспекте прежде всего необходимо отметить, что две составные части «скифской триады» здесь представлены полноценными и выразительными сериями изделий — оружием специфических типов (рис. 1) и предметами, украшенными в «зверином» стиле (рис. 2). Что касается конского снаряжения, то оно встречается редко, это почти исключительно удила, но определённого типа. Большинство оружия изготовлено из бронзы — кинжалы, чеканы и нако-

(27/28)

нечники стрел. Имеются свидетельства того, что оно было одним из главных объектов внимания грабителей. Зарегистрированы многочисленные случаи наличия лишь ножен для кинжалов и ножей с пятнами окислов и наборов древков стрел со следами изъятых из них наконечников. Число железных кинжалов и чеканов невелико, железных наконечников стрел не найдено вообще, но вместе с тем обильны костяные.

Бронзовые кинжалы принадлежат практически к одному классу — с бабочковидным перекрестием, но распадаются на несколько типов, различающихся формой навершия. Последнее чаще всего брусковидное с некоторым утолщением в средней части, но встречаются также сегментовидное, дисковидное, образованное парой обращённых друг к другу головок животных, и сердцевидное.

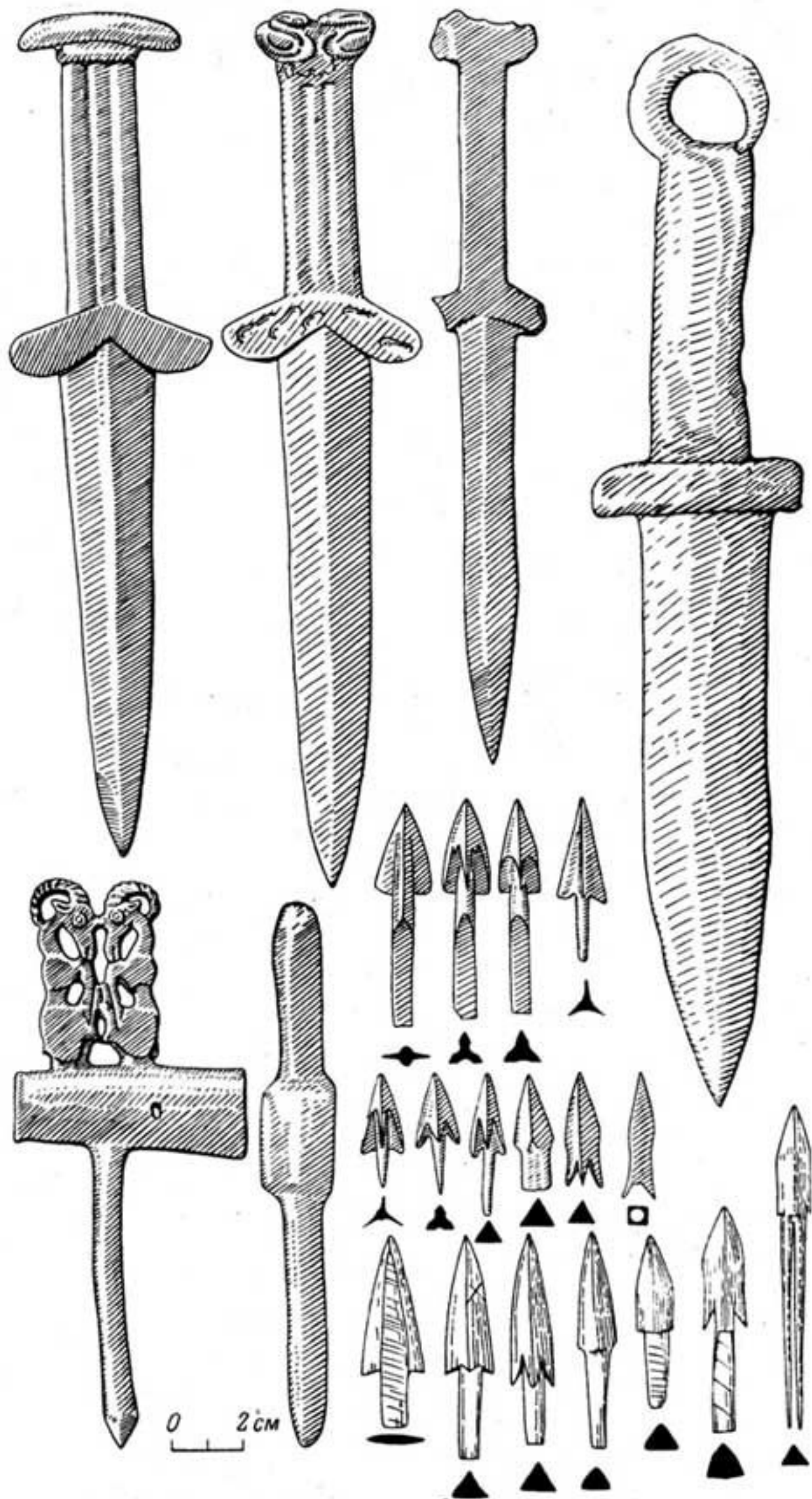


Рис. 1. Могильник Аймырлыг. Предметы вооружения скифского периода (бронза, кость).

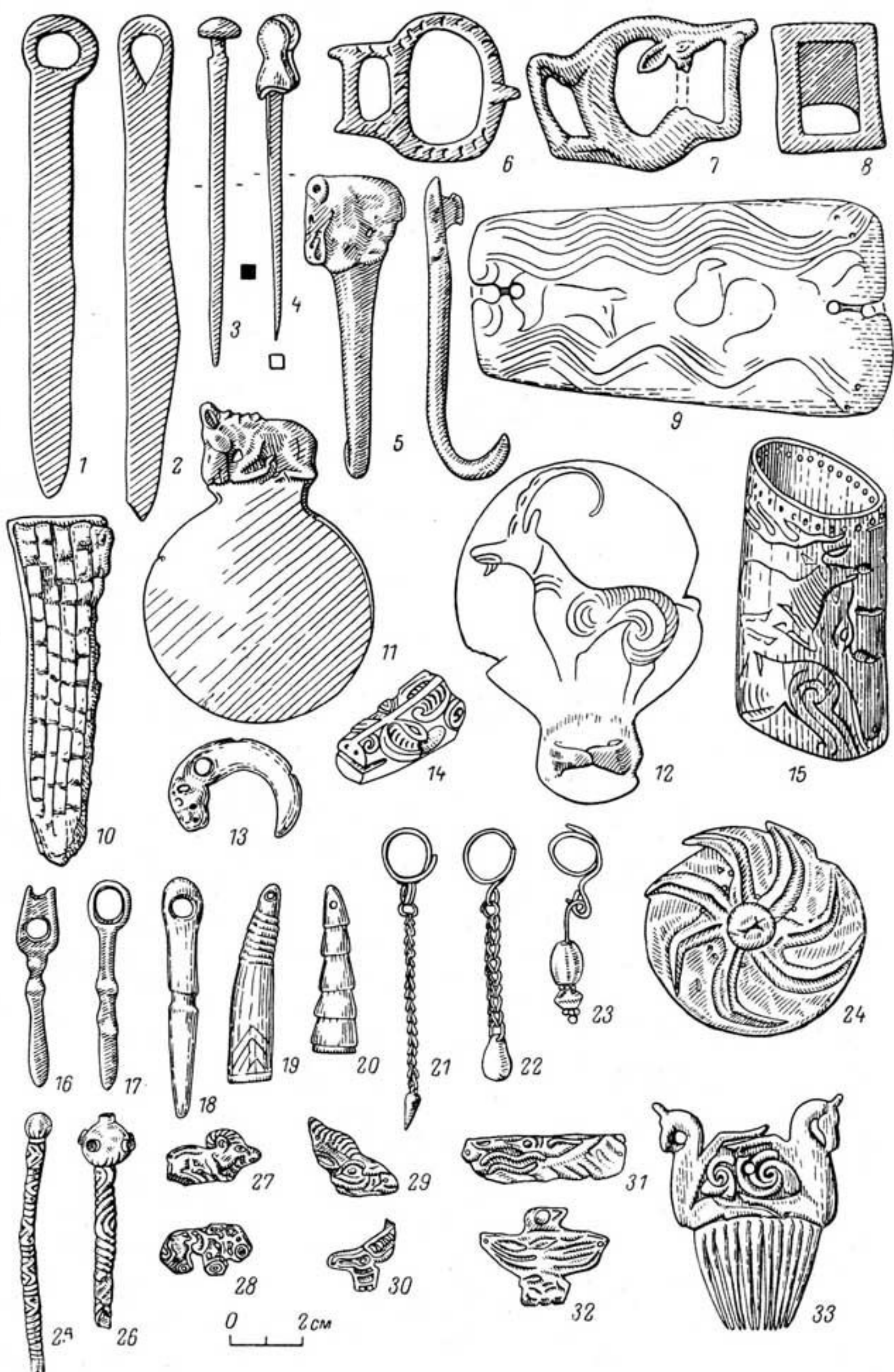


Рис. 2. Могильник Аймырлыг. Различные предметы бытового назначения и украшения. 1—3, 5—8, 11, 12, 16, 17 — бронза; 4 — бронза, кость; 9, 15, 18—20, 33 — кость; 10 — кожа; 13, 14 — рог; 21, 22, 24—32 — золото; 23 — золото, бусины.

Железные кинжалы частично повторяют бронзовые: большинство их имеет перекрестие, близкое к бабочковидному, наверхия же разные — брусковидные, дисковидные, пара головок животных и пара волют. Но попадаются также иные перекрестия: в виде пары головок животных (форма наверхий у них неясна), угловидное и прямое. В последних случаях наверхие дисковидное или кольцевидное. Указанные вариации в существенных деталях объяснимы разными причинами, в том числе хронологией. Бронзовые чеканы более единообразны — проушные с прямой боевой частью и обушком. Различия наблюдаются главным образом в форме сечения последнего: оно бывает круглым, овальным, шестигранным и плоским. Втулкой снабжён лишь один чекан, у которого при этом обушок заменён парой фигурок стоящих горных козлов. Железные чеканы, обычно сильно разрушенные коррозией, повторяют бронзовые, но сечение их обушка трудно установить. Бронзовые наконечники стрел в подавляющем большинстве черешковые, но с боевой головкой разной формы. Количественно преобладают трёхпёрые различных вариантов. Некоторые из последних ранее в памятниках скифского времени на территории Тувы не были известны. Костяные наконечники стрел, за редким исключением, также черешковые, обычно трёхгранные. Многочисленность их позволяет констатировать неслучайный характер вариаций отдельных деталей и вероятную связь последних с назначением. Состав колчаных наборов стрел, в которые часто входят и цельнодеревянные (томары), даёт основания предполагать немалую роль охоты. Эта категория оружия теперь может быть более надёжно классифицирована и при выявлении устойчивых корреляций отдельных типов наконечников с другими предметами использована для датировки. Самостоятельное значение имеет возможность наметить некоторые тенденции и этапы эволюции наконечников стрел, очевидно отражающие развитие вооружения. В качестве одной из тенденций выступает уменьшение размеров черешка. Конское снаряжение, как уже указывалось выше, представлено главным образом удилами; они все бронзовые, кольчатые, располагались всегда рядом с роговыми двухдырчатыми псалиями, у которых один конец слегка изогнут. По условиям находки с уздой связаны также некоторые костяные пряжки и блоки, но устройство её пока остаётся недостаточно ясным. Все указанные предметы встречаются только на перекрытии срубов вместе с черепом и костями нижних отделов ног лошади. Таким образом, здесь имелись только шкуры с частями ног. Эта особенность интересна для понимания специфики не только погребальной обрядности, но и лежащих в основе её представлений.

Среди находок, сделанных при раскопках, нет художественных изделий парадного облика, не прослеживается и массовость однотипных изображений. Но в то же время декоративное оформление в «зверином» стиле отмечено на очень разнообразных предметах, в числе которых много несомненно имевших утилитарное назначение и употреблявшихся в повседневном быту. Это гребни, зеркала, наконечники, блоки, наверхия, застёжки и др. Животные — копытные и хищники кошачьей породы — представлены в разнообразных позах, как статичных, так и динамичных. Есть изделия, на которых различимы сложные многофигурные композиции: одни из последних носят пейзажный характер, другие — сцены нападения и борьбы. Встречаются также «зооморфные превращения» — сложносоставные изображения, сочетающие в себе части разных животных.

Наиболее отчётливо место «звериного» стиля в декоре выявляется на изделиях из кости и рога, разнообразных по назначению и различных по степени мастерства исполнения. Наряду с объёмными изображениями здесь встречается очень тонкая и искусная резьба, в отдельных случаях покрывающая всю поверхность предмета. Моменты стилизации прослеживаются часто, однако, как правило, схематизма не наблюдается. Признаки специализации имеются

лишь у украшений, изготовленных из драгоценных металлов.

В целом «звериный» стиль выступает здесь как одно из направлений народного искусства, имеющего глубокие корни в традициях и мировоззрении населения, отражающего его верования и эстетические потребности. О распространенности этого стиля уже в самом начале скифского времени свидетельствуют другие памятники, прежде всего курган Аржан в Уюкской долине [Грязнов, 1980].

(30/31)

Орудия труда в исследованных погребениях представлены в основном тремя группами предметов: ножами, шильями, иголками. Очень редкими находками являются деревянные приборы для добывания огня, единичен бронзовый кельт. Встречены бронзовые и железные ножи и шилья; все они однолезвийные с прямой или слегка выпуклой спинкой и слабо выделенной рукояткой. Сравнительно немного бронзовых ножей имеет кольцевидное завершение рукоятки, чаще же на последней у верхнего конца расположено петлевидное или (реже) иное, по форме отверстие. У большинства железных ножей отверстия нет (или оно круглое), кольцевидное завершение рукоятки попадает очень редко. У бронзовых шильев квадратное (изредка прямоугольное) сечение; среди них выделяется группа с гвоздевидной или сходной шляпкой, остальные чаще всего снабжены небольшой рукояткой из кости животного (фаланги). Железные шилья имеют такие же рукоятки или представляют собой простые стержни. Иголки все бронзовые, практически идентичные современным, иногда они встречаются наборами. Сочетание ножа и шила обычно отмечено как у мужчин, так и у женщин. Очевидно, это были наиболее употребительные в повседневном быту предметы. Очень часто они помещались в одних кожаных ножнах, причем для шила предназначалось особое отделение или отверстие. Но несколько ножей найдено при ножнах с кинжалами. Возможно, такие разные сочетания указывают на некоторые отличия в использовании.

Остальные предметы относятся к категориям, связанным главным образом с одеждой и бытом; часть из них — украшения. Хотя изделия из нестойких материалов, как правило, дошли до нас лишь в виде фрагментов, имеющиеся комплексы, по-видимому, достаточно полно отражают реалии того времени.

Одежда сохранилась лишь в виде небольших обрывков там, где имелись бронзовые предметы, окислы которых препятствовали гниению. Судя по остаткам, имелась верхняя одежда, изготовлявшаяся из меха и кожи, а также нижняя — из шерстяных тканей. Покрой её установить не удаётся, но несколько наблюдений говорит об умелом и рациональном использовании материала, в том числе некрупных кусков меха и кожи. Швы, характеризующиеся большой плотностью, иногда играли и декоративную роль. Применялась также аппликация. Значительно полнее представлены пояса, главным образом из кожи; среди них выделяются сравнительно толстые и широкие, служившие для подвески различных предметов, в том числе, вероятно, оружия. С поясами связано несколько групп металлических, в основном бронзовых, изделий. Это прежде всего фигурные пряжки с крючком на одном конце; они, по-видимому, сочетаются с определённым типом поясов.



Сходные функции имела часть бронзовых и железных крючков, использовавшихся, однако, и в других целях — для подвесов. Бронзовые разнообразны по типам; ряд их украшен фигурками стоящих животных. Железные единообразнее и проще; некоторые из них повторяют бронзовые. Для подвешивания ножей, сумочек и т.д. использовались ремешки, стягивавшиеся? и одновременно украшавшиеся наборами бронзовых или железных обойм (чаще всего сегментовидной формы). В месте прикрепления к поясу такие ремешки фиксировались бронзовыми, железными или костяными пуговицами различной формы. Для повышения прочности и жесткости на пояса в этих местах надевались прямоугольные или трапециевидные бронзовые пряжки-обоймы с большим «окном» на лицевой стороне.

В число предметов бытового назначения входят многочисленные железные, бронзовые и костяные булавки, гребни (костяные и деревянные), кожаные сумочки, бронзовые зеркала и др. Зеркала все круглые, нескольких типов: с высоким бортиком и центральной петлевидной ручкой; плоские с кнопковидной: или петлевидной центральной ручкой; плоские с маленькой боковой ручкой, варьирующей по форме и размерам. Найдены они, как правило, в кожаных футлярах.

Значительная часть находок — украшения, весьма разнообразные по форме и материалу; большинство их представлено сериями предметов, что позволяет отграничивать характерные от единичных. Сравнительно немногочисленны серьги — простейшие кольцевидные с находящими друг на друга концами, нередко снабжённые разнообразными подвесками на цепочках. Они изготовлены из золота и бронзы; можно предполагать, что многие из последних не со-

(31/32)

хранились из-за полного окисления. Редкими являются гривны из бронзового прута, покрытого листовым золотом. Наиболее многочисленны бусы, пронизки и подвески, которые использовались как в ожерельях, так и для украшения различных предметов. Среди бус выделяются стеклянные шаровидные глазчатые, близкие друг к другу по размерам, рисунку и цветовой гамме. Возможно, они привозные. Среди каменных бус преобладают шаровидные и цилиндрические; большинство их изготовлено из красного сердолика. Бронзовые и железные пронизки обычно однотипны — в виде ребристой трубочки с утолщением посередине. Подвески, имевшие, очевидно, более широкое применение, особенно разнообразны. Типичными являются бронзовые и костяные в форме костылька и вытянутого колокольчика, часто украшенные рядами горизонтальных валиков. К числу редких относятся бронзовые в виде котелка и налучья. Наряду с предметами, имеющими специальную форму, весьма обильны клыки кабарги, кабана и зубы марала, снабжённые отверстиями для подвешивания. Очень немного найдено также раковин каури. Украшения одежды и, вероятно, головных уборов были небольшие бляшки преимущественно из тонкого золотого листа. Среди них имеются как геометрические по форме, так и снабжённые рельефными изображениями животных: хищника кошачьей породы, горного козла, барана и т.д. Некоторые пояса украшены полусферическими или бабочковидными бронзовыми бляхами.

Значительное место в сопровождающем инвентаре занимает глиняная и деревянная посуда, предназначенная для разной пищи. Остатков последней не сохранилось; исключение —

обнаружение бараньих лопаток на блюдах, свидетельствующее о том, что умерших снабжали кусками мяса. Редкие случаи находок деревянных ложек в сосудах говорят о содержавшейся в них в былые времена жидкой или кашеобразной пище.

Все глиняные сосуды изготовлены ручной лепкой, но некоторые, возможно, с применением какой-то вращающейся основы. Для них характерен неравномерный (иногда неполный) обжиг, вследствие чего на поверхности образовывались тёмные пятна варьирующей окраски. Декоративное оформление обычно скудное — валики и желобки или очень редко геометрический резной орнамент на верхней половине тулова. Кроме того, встречаются наклепные спиралевидные валики, расположенные на средней части тулова (как правило, по четыре), и подковообразные — на горловине под венчиком. Небольшое число сосудов различных форм украшено расписным орнаментом, носящим нерегулярный характер, в нём преобладают криволинейные фигуры и спирали.

Наиболее многочисленны сосуды, близкие по форме к безручным кувшинам; они сильно варьируют по конфигурации тулова и горловины, но всё же поддаются определённой классификации. Наряду с ними есть кувшины и кружки с ручками, у которых тулово и горловина также различны. Неодинаково и местоположение ручек. Вторую большую группу составляют горшки, многие из которых имеют низкую широкую горловину или практически лишены её. Как особый тип выделяются баночные сосуды. Очень редкие формы — миски, бочонковидные фляги и своеобразные двухсоставные сосуды, у которых верхняя и нижняя части одинаковы. Последние, по-видимому, специфичны только для Тувы. Деревянная посуда в большинстве случаев сохранилась плохо, в силу чего представления о ней неполные. Преобладающие её формы — низкие блюда и миски, круглые и овальные, с различной конфигурацией края, часто снабжённые горизонтальной плоской ручкой. Наряду с ними имеются маленькие чаши и кружки. Декоративное оформление в виде резного геометрического орнамента у деревянной посуды встречается очень редко.

В качестве особой, немногочисленной, но заслуживающей внимания группы могут быть выделены предметы предположительно культового назначения. Это бронзовые котелки с двумя ручками, в которых найдены камни с отчётливыми признаками воздействия высокой температуры. Видимо, они использовались для сжигания трав, дым которых обладал наркотическими свойствами. Сюда же следует отнести очень редкие изображения человеческих фигур, вырезанные из берёсты. Назначение их неясно.

Ввиду отсутствия среди находок привозных вещей, время бытования которых на других территориях установлено достаточно точно, вопросы датировки

(32/33)

здесь могут решаться лишь путём привлечения аналогий. Этот метод позволяет выделить ряд наиболее ранних сооружений. К ним принадлежат конструкции со ступенчатой ямой; в одном из таких сооружений обнаружен набор наконечников стрел, находящих ближайшие аналогии в наборах VII-VI вв. до н.э., известных в Центральном Казахстане (могильник

Карамурун-I, кург. 5ж), Хорезме (могильник Уйгарак, кург. 39, 43, 49, 84) и на Памире (группа Памирская-I, кург. 10). В их число входят специфические варианты двухпёрых, трёхпёрых, трёхгранно-трёхпёрых и четырёхгранно-двухпёрых наконечников. Наличие наконечника последнего типа в сочетании с зеркалом, снабжённым бортиком, трёхжелобчатой застёжкой и бронзовым ножом с кольцевидным завершением рукоятки даёт основания отнести к ранней группе во всяком случае одно типичное сооружение со срубом. Зеркала и ножи упомянутых типов разрешают выделить многочисленные сооружения, которые могут быть отнесены к VI в. до н.э. Наиболее поздние сооружения выявляются по наличию в них предметов, характерных для погребений, относимых к сюнну или близкородственным им племенам. Хотя принятая номенклатура таких изделий, возможно, нуждается в известной корректировке именно на основе материалов из Аймырлыга, руководствоваться здесь можно некоторыми вариантами костяных наконечников стрел (с расщеплённым насадом), костяных и железных пряжек. Однако необходимо отметить, что многократный характер захоронений затрудняет датировку в узких пределах. Большинство исследованных сооружений принадлежит к V-III вв. до н.э. Более дробное хронологическое разделение их сильно осложнено рядом моментов, и в частности отмеченным выше обстоятельством. В целом новые материалы отчетливо демонстрируют постепенный, преемственный характер развития культуры на протяжении всего скифского периода. С учётом этого положения следует подходить к вопросу о возможности выделения отдельных её этапов. Чётких и тем более резких границ между ними в реальности, очевидно, не было. Что касается условного разграничения, то тут необходимо выработать особые критерии, дающие более надёжную основу, чем аналогии.

В свете новых материалов хронологические рамки существования культуры скифского периода в Туве следует несколько расширить, включив в них, во всяком случае частично, II в. до н.э. Имеются веские основания считать, что политические события, происшедшие на рубеже III и II вв. до н.э., не повлекли за собой немедленного, одноактного её исчезновения. Она продолжала существовать и сыграла свою роль в формировании новой культуры, характерной для последующего, гунно-сарматского периода.

Раскопки на могильном поле Аймырлыг не закончены, и в дальнейшем могут появиться новые данные, характеризующие рассматриваемый период. Важный результат проведённых работ — уточнения в области методики исследования больших и весьма сложных памятников. Полностью оправдала себя изначально принятая установка на максимально полное исследование, соответствующее современным направлениям в археологии. Благодаря этому получены важные данные, которые смогут послужить основой для реконструкции структуры общества скифского периода, процессов формирования и развития культуры названного времени. Они позволяют приблизиться к решению некоторых уже ранее рассматривавшихся вопросов, но вместе с тем ставят на очередь разработку новых. Так, к числу задач будущего относятся выявление этнографически отличных друг от друга групп населения, принадлежавших в целом к единой культуре, и определение локальных особенностей их развития.