

С.Г. Кляшторный

Институт восточных рукописей РАН
 Дворцовая наб., 18, Санкт-Петербург, 191186, Россия
 E-mail: klyashstor2004@mail.ru

КАСАР-КУРУГ: ЗАПАДНАЯ СТАВКА УЙГУРСКИХ КАГАНОВ И ПРОБЛЕМА ИДЕНТИФИКАЦИИ ПОР-БАЖЫНА

Анализ древнейуйгурских рунических памятников Монголии, которые были открыты и исследованы в ходе работ Советско-Монгольской историко-культурной экспедиции (1969–1990), показывает, что упоминаемая в них западная летняя ставка уйгурских каганов Касар-Куруг, существовавшая в 50–60-е гг. VIII в., находилась на территории Тувы близ бассейна р. Тэс, на месте известного сегодня городища Пор-Бажын. В статье сопоставлены сведения надписей Тэсинской и Терхинской стел, а также на стеле Могойн-Шине-Усу с результатами археологических работ на городище Пор-Бажын.

Ключевые слова: Уйгурский каганат, Тува, древнейуйгурские рунические памятники, куруг, Хангайская горная страна, токуз-огузы.

В сентябре – октябре 749 г. победой Элетмиш Бильге-кагана завершилась двухлетняя междоусобная война в Уйгурском каганате. Ее последние сражения почти совпали с появлением новой угрозы государству уйгуров – на северо-западе сформировался враждебный им союз кыргызов, чиков, карлуков и басмылов. Новым театром военных действий становились Тува, Северо-Западная Монголия, Джунгария. В 750 г. Элетмиш Бильге-каган, определив главное оперативное направление, перенес свою летнюю ставку на запад, в нынешнее монголо-тувинское пограничье.

«В год Тигра (750 г.) я пошел в поход на чиков. Во втором месяце, на четырнадцатый день, у (реки) Кем я их разгромил. В том году я приказал учредить ставку в Касар-Кордане, что у верховий (реки) Тез, на западном склоне Отыюкена. Я приказал воздвигнуть там крепость и провел там лето. Там я установил границы (моих владений). Там же я приказал вырезать мои (гербовые) знаки и мои письмена», – говорится в надписи на стеле из Могойн-Шине-усу (стк. 19–20)*.

*Тексты и переводы цитируемых здесь рунических памятников, а также их интерпретацию см.: [Кляшторный, 2010].

Более короткий вариант сообщения об учреждении Элетмиш Бильге-каганом западной ставки содержится в Терхинской надписи (стк. 1–2): «Я, Неборожденный Элетмиш Бильге-каган, (вместе с) Неборожденной (супругой) Эльбильге-катун, приняв на себя титулы каган и катун, тогда повелел поставить свою ставку < и соорудить крепость >, там, на западной окраине Отыюкена, у верховий (реки) Тез. Там в год Тигра (750 г.) и в год Змеи (753 г.) два раза я провел лето». В этом месте формировалась исходная база для новых походов, туда стягивалось войско для подготовки к весенне-летним и осенним кампаниям.

Основание ставки сопровождалось рядом строго определенных и во всех случаях повторяемых действий – строился *çyt* (укрепление, крепость) и *örgin* (ставка), где находился трон, воздвигалась стела с гербовыми знаками кагана и его рода (*belgü*), на стелу наносилась руническим письмом декларация кагана (*bitig*). Центр ставки – *çyt*-крепость – возводилась в наиболее безопасном и стратегически удобном месте, а стела со знаками и письменами – на границах ханской резервации. Местоположение ставки фиксировалось в каганской декларации и объявлялось заповедным (*куругом*).

Институт заповедных царских земель (парадизов, охотничьих парков) существовал во многих древних и средневековых государствах Западной и Восточной Азии [Allsen, 2006]. Первое описание заповедника такого рода в степной империи, у гуннов, сохранилось в «Истории ранней династии Хань» (I в. до н.э.). В ней цитируется меморандум Хоу Ина, чиновника «сведующего в пограничных делах»: «С востока на запад более тысячи ли тянутся горы Иньшань... Среди этих гор шаньюй Маодунь нашел себе прибежище. Здесь он изготовлял луки и стрелы, отсюда совершал набеги, и это был его заповедник для разведения диких птиц и зверей» [Таскин, 1973, с. 39–40].

В унаследованной тюрками степной традиции заповедные земли именовались *qurug/qorug* (от глагола *qury-/qory* – «оберегать, охранять») [Doerfer, Bd. III, S. 440–450]. Назначение *куруга* было весьма многообразным. *Куруг* был и охотничьим угодьем, и полигоном для сбора и подготовки войска к походу, и местом заготовок припасов и оружия, и закрытым для подданных сезонным кочевьем хана [Дробышев, 2005; Дмитриев, 2006]. Еще одну функцию выделяет Махмуд Кашгарский (XI в.): «куруг – это (место) укрытия правителя» [Махмуд ал-Кашгари, 2005, с. 356].

Наиболее важным было стратегическое назначение *куруга*, о чем свидетельствуют сообщения арабских авторов, относящиеся к эпохе каганатов. Так, ат-Табари (IX в.) описывает *куруг* тюркского кагана первой половины VIII в. следующим образом: «Хакан приказал своим готовиться к войне. А у хакана были во владении луга и заповедные горы, к которым никто не приближался и не смел в них охотиться, ибо они были оставлены для (подготовки) к войне. Пространство, которое занимали эти луга, было в три дня (пути), и заповедники в горах – три дня (пути). И люди стали готовиться (к походу). Они выпустили пастись свои стада (на заповедные луга), стали дубить шкуры убитых на охоте животных и делать из них сосуды, стали изготовлять луки и стрелы» [Ат-Табари, 1987, с. 242].

Границы *куруга* определялись в уйгурских надписях через систему постоянных ориентиров, которые упоминаются многократно и дополняются единичными указаниями. Пользуясь этими ориентирами и указаниями, попытаемся определить, где была расположена западная ставка Элетмиша и его сына – Бёгюкагана: «Он (Бёгюкаган) поселился у (реки) Тез, в Касар-Куруге, построил крепость, воздвиг ставку. (Там он провел лето)» (Тэсинская надпись, стк. 19).

Прежде всего следует зафиксировать, что ни крепость, ни дворцовое сооружение не были местом постоянного пребывания кагана. Находясь в местах летовки, каган жил в своей юрте (*eb*), о чем неоднократно упоминается, и кочевал по определенным маршрутам. Вся территория кочевья, весь *куруг* кага-

на, т.е. охраняемая заповедная местность, считалась его летней резиденцией. Нигде не упоминается о том, что он когда-либо жил в *чыте*-крепости. Следы его пребывания не выявлены и во время археологического изучения крепости: «Как показали исследования 2007 г., интенсивность функционирования памятника была очень незначительной – слои обживания практически отсутствуют. Это тесным образом связано с анализом архитектурно-планировочных зон Пор-Бажына. В выделенных зонах не прослеживается жилая зона, обязательная для дворцового сооружения». Отмечается отсутствие отопительных систем, что делает невозможным проживание в крепости в зимнее время: «...памятник функционировал только летом и, по всей видимости, в течение кратких периодов» [Крепость Пор-Бажын, 2008, с. 5]. Вот как описывается летовка Элетмиш Бильге-кагана в Терхинской надписи: «...по (рекам) Карга и Бургу, в той стране, я кочую по (этим) моим рекам. В моих летних кочевьях, по западному краю северного склона Отюкена и к востоку от верховий (реки) Тез, здесь я кочую» [стк. 4–5].

Где же по сведениям, приведенным в надписях, находились сооружения, построенные по приказу кагана, и где он кочевал? В обеих обнаруженных надписях Элетмиш Бильге-кагана, двух из многих – на Терхинской стеле и стеле из Могойн-Шине-усу, сначала указаны постоянные ориентиры кочевья: «у верховий (реки) Тез (или: от верховий (реки) Тез), по западной окраине Отюкена» (Терхинская стела, стк. 1). Этот ориентир упомянут в той же надписи в уже цитированных строках 4–5. Именно Отюкенское нагорье и крупные реки – Оркун (Орхон), Тогла (Тола), Селенга, Тез, Кем, Иртыш – образуют своего рода сеть главных ориентиров на виртуальной карте кочевых и военных маршрутов уйгурских каганов. Их сугубо маршрутные представления о пространстве существенно отличаются от современного географического дескриптива [Klyashtorny, 2008, p. 409–414].

Река Тез – современная Тэс-хем в Туве, она же Тэсийн-гол в Монголии. В надписях она неоднократно упоминается как основной ориентир к западу от верховий Селенги и Отюкена. Отюкен (*Ötüken jyš* – Отюкенская чернь) – это Хангайская горная страна. Ее западный край – хребет Сангилен, с северных склонов которого начиналось ханское кочевье – *куруг*, как указано в надписи, восточнее (точнее северо-восточнее) верховий реки Тэс в непосредственной близости от хребта Сангилен. Сама крепость расположена между долинами Малого Енисея и Тэс в их верхнем течении. И главным ориентиром являлась именно Тэс, т.к. она была основным водотоком на пути в крепость с юга, а ее верхнее течение входило в состав *куруга*.

С северных склонов Сангилен берет начало р. Карга (современная Каргы), впадающая в Каа-хем (Малый Енисей, р. Кем в надписях). Река Бургу, о которой говорится в надписи, свое название не сохранила, но широкое междуречье, упирающееся на севере в оз. Тере-холь, ограничено с востока рекой с современным названием Балыктыг-хем (букв. 'Рыбная'). С востока и запада это пространство окружено невысокими лесистыми горными грядами, обозначенными на старых картах местным тувинским названием *Хан-тайга* – «Царская тайга». А с юга, из Монголии, к ним ведет древняя дорога, которую монголы называют *Хан-нын зам* – «Царская дорога». С севера Хан-тайга ограничена котловиной оз. Тере-холь [Карта..., 1887].

Следует отметить, что в тюркских языках и диалектах Тувы и Алтая термин *тайга* не имеет значения «сплошной лес», которое он приобрел в русском языке. Обычно тайгой там называют гористую местность, чаще всего богатую черневыми лесами, но с широкими безлесными речными долинами. Иногда так же называют и безлесные горы, соседствующие с чернью [Молчанова, 1979, с. 93–94]. В древнетюркском языке такая местность называлась *жуѝ*, и этим названием обозначали целые горные страны (например, *Ötüken juѝ* – Хангайская горная страна).

Крепость, которую тувинцы называют Пор-Бажын [Вайнштейн, 1964], два сезона (750 и 753 гг.) была центром летних кочевий Элетмиш Бильге-кагана и по крайней мере один сезон – его сына и наследника Бёгю-кагана. Это были *çyt* и *örgin* обоих каганов на западе; южной и юго-западной границами резиденции считались верховья Тэс и отроги хребта Сангилен. Именно в этом пограничье в летний полевой сезон 1976 г. мною был обнаружен нижний фрагмент стелы с рунической надписью – декларацией Бёгю-кагана. Удалось найти и место установки Тэсинской стелы.

По словам жителей Цаган-уул-сомона (Хубсугульский аймак), памятник еще в недавнем прошлом лежал на холме Ногон-толгой, где в 1981 г. мною проводились раскопки*. Холм оказался насыпным искусственным сооружением полусферической формы. Его ширина по оси С – Ю 37 м, по оси З – В 46 м, высота ок. 1,5 м. В западной части холма имеется пологий пандус (8–9 м). После снятия почвенного покрова было обнаружено, что холм и пандус покрыты двойным слоем из пахсовых блоков. Первоначально сооружение имело вид усеченной пирамиды с пологим подъемом на нее с западной стороны. Под пахсовым слоем, на глубине 0,75–0,80 м, находилось кострище диаметром 0,8–1,0 м, в нижнем слое которого сохранились шесть лежащих параллельно друг другу обуг-

ленных бревнышек диаметром 5–8 см; верхний слой кострища состоял из мелких углей. Костер горел интенсивно, но недолго – большая часть дерева не рассыпалась; очевидно, он был засыпан. Под кострищем обнаружены конские и бараньи кости, а также фрагмент боковины сосуда ручной лепки. Скорее всего, на холме после сооружения и до покрытия двойным пахсовым слоем было совершено ритуальное сожжение жертвенного мяса.

В 3 км к юго-западу от Ногон-толгой находится подобный по форме земляной холм Хух-толгой; он вдвое меньше по размерам, высотой 1 м. С западной стороны холма также выступает короткий «язык» – пандус. Небольшой шурф, заложенный в 1981 г., показал, что и этот холм искусственного происхождения. Вероятно, он и был местом установки пограничной стелы Элетмиш Бильге-кагана, которая не сохранилась.

В надписи Бёгю-кагана (Тэсинская стела) обозначена вся территория резиденции; она названа Касар-Куруг – «заповедные (запретные) земли Касар». В эпитафийной надписи Элетмиша назван, возможно, только центр резиденции – Касар-Кордан. Впрочем, слова, которые я читаю как *qasar qordan*, Дж. Кло-сон, исправляя чтение Г. Рамстедта, читает как *qasar qurydyn* и переводит «на западе Касара» [Clauson, 1972, p. 95]. И.В. Кормушин предлагает чтение *qasar qurda* «в Касар-Куре» [2004, с. 106–107], что менее оправданно. Я условно сохраняю предложенное мною ранее чтение второго слова как *qordan* [1980, с. 90], полагая его частью названия. Если принять интерпретацию Дж. Клосона, то название *Kacarp* в надписях является обозначением достаточно обширной области. Мое чтение *qasar qordan* принял Ф. Рыбацки, полагая, что слово *qordan* является географическим или этническим именем, которое он фиксирует также в 14-й строке надписи Тоньюкука [Rybatzki, 1997, S. 95–96].

Kacarp – основной компонент в названии западной ставки уйгурских каганов. Это название распространялось на земли, ограниченные верховьями Тэс на юго-западе, хребтом Сангилен на юге, речными долинами Каргы и Балыктыг на севере. Восточную границу каганского *куруга* определить труднее. Возможно, на северо-востоке *куруга* ею было оз. Тере-холь. Между тем, в основе топонима Касар, дважды упомянутого в надписях, лежит этноним. Он также дважды упомянут в надписях в составе личного имени древнего огузского (огурского) вождя Кадыр Касара, оба раза в паре с именем другого вождя – Беди Берсил. Ранее мною отмечались значение обоих персонифицированных этнонимов для истории Хазарского каганата, а также то, что племенной союз *kacarp/хазар* лишь частично мигрировал на запад евразийской степи [2005, 2007]. Основной массив огузских племен, которые с середины VII в. именовались

*Подробнее об обстоятельствах открытия памятника см.: [Кляшторный, 1983, с. 77–78].

токуз-огузами – «девяти(племенными) огузами» и возглавлялись он-уйгурами – «десяти(племенными) уйгурами», остался во Внутренней Азии. В зависимости от политической ситуации они то покидали коренные земли в бассейнах рек Толы и Селенги для откочевов в Восточный Туркестан, то вновь возвращались в Центральную и Северо-Западную Монголию [Кляшторный, 2010].

В содержащихся в старой и новой «Историях династии Тан» китайских списках «девяти племен», т.е. токуз-огузов, племя *коса* (*касар*) упомянуто шестым. В другом важнейшем танском компендиуме – *Тан хуэйяо* («Свод важнейших событий династии Тан») – шестым названо племя *сыцзе* (*сикер*). Это противоречие, отмеченное уже Э. Пуллиблэнком [Pulleyblank, 1956, p. 167–168], было окончательно разъяснено Т. Сенга, показавшим, что в обеих *Таншу* совмещены список названий «малых» племен (sub-tribal names), входивших в состав собственно уйгуров, и список названий «девяти племен», т.е. токуз-огузов. Обобщая результаты исследований нескольких японских ученых, Т. Сенга показал, что племя *коса* (*касар*) было главенствующим в племенной группе *сыцзе* (*сикер*) [Senga, 1990, p. 57–69], в него входило и племя *апусы* (*абуз*) [Pulleyblank, 1955].

Уточнить местоположение коренных земель племенной группы *сикер* позволяет китайский список «вассальных округов», учрежденный императорским указом 648 г., когда уйгуры, после разгрома каганата *сеяньто* (*сиров*), возглавили огузские племена и формально признали свою зависимость от империи. «Вассальный округ» *сикеров*, именовавшийся «округ Лушань», находился севернее р. Толы и западнее «округа» самих уйгуров [Liu Mau-tsai, 1958, S. 357]. Г.Е. Грумм-Гржимайло локализовал «округ Лушань» в верховьях Селенги [1926, с. 275], т.е. на крайнем западе расселения огузских племен. Западная локализация *сикеров* косвенно подтверждается их привязкой к западному крылу военно-административной организации в уйгурских государствах – *тардушам*, как это зафиксировано в хотано-сакском документе 925 г. Согласно этому документу, составленному хотанскими посланцами в Дуньхуане, *сикеры* традиционно возглавляли западное тардушское крыло, в то время как династийное племя уйгуров, *яглакары*, возглавляли *тёлисов*, т.е. племена восточного крыла [Hamilton, 1977, p. 516–517]. *Касары*, главенствующее племя в племенной группе *сикеров*, скорее всего, занимали крайние на западе уйгурские земли – территории севернее Тэс, которые и стали обозначаться их именем.

Для чего же нужна была крепость, в которой никто не жил? Только в качестве временного убежища (рефугиума) на случай войны, вторжения и внезапного нападения врагов. Личный конвой хана, который в

надписях назван *qut jortuy* – «августейший эскорт», и его гвардия (в надписях – *turyaq*) в любой момент могли создать надежное прикрытие при быстром отходе в крепость, а ворота со створами 4–5-метровой ширины* были способны мгновенно пропустить отступающий отряд. Конечно, крепость могла использоваться и для торжественных случаев, о которых упоминается в надписях. Дважды говорится и об угрозах извне, исходивших в одном случае от тутучиков, а в другом – от кыргызского хана. В обоих случаях превентивные походы уйгурских войск предотвратили войну на территории резиденции. Однако фиксируется случай, когда одно из мятежных огузских племен было разгромлено на берегу Бургу, т.е. в пределах *куруга*. Так что создание крепости-убежища на землях ханского *куруга* было отнюдь не пустым делом.

Таковы были местоположение, границы и функции западной ставки первых уйгурских каганов, именуемой Касар-Куруг – «заповедная земля Касар».

Список литературы

- Вайнштейн С.И.** Древний Пор-Бажын // СЭ. – 1964. – Вып. 6. – С. 103–114.
- Грумм-Гржимайло Г.Е.** Западная Монголия и Урянхайский край. – Л.: Уч. комитет Монгольской Народной Республики, 1926. – Т. II: Исторический очерк этих стран в связи с историей Средней Азии. – 896 с.
- Дмитриев С.В.** Среднеазиатские куруки в эпохи Шибанидов (по материалам XVI в.) // Тюркологический сборник 2005. – М.: Вост. лит., 2006. – С. 143–158.
- Дробышев Ю.И.** К типологии средневековых заповедников в Центральной и Средней Азии // Тюркологический сборник 2003–2004. – М.: Вост. лит., 2005. – С. 30–44.
- Карга** Военно-топографического управления Генерального штаба. – СПб., 1887.
- Кляшторный С.Г.** Терхинская надпись (предварительная публикация) // Сов. тюркология. – 1980. – № 3. – С. 68–95.
- Кляшторный С.Г.** Тэсинская надпись (Предварительная публикация) // Сов. тюркология. – 1983. – № 6. – С. 76–90.
- Кляшторный С.Г.** Азиатский аспект ранней истории хазар // Хазарский проект. – Иерусалим; Москва: Мосты культуры, 2005. – Т. XVI: Хазары. – С. 259–264.
- Кляшторный С.Г.** Рунические памятники уйгурской эпохи как исторический источник // Вестн. РГНФ. – 2007. – Вып. 4. – С. 30–42.
- Кляшторный С.Г.** Рунические памятники Уйгурского каганата и история евразийских степей. – СПб.: Петербург. востоковедение, 2010. – 325 с.
- Кормушин И.В.** Древние тюркские языки: учеб. пособие. – Абакан: Хак. гос. ун-т, 2004. – 336 с.

*Информация получена в ходе консультации с В.А. Завьяловым.

Крепость Пор-Бажын // Проект «Крепость Пор-Бажын»: науч. альманах. – М.: Культурный фонд «Крепость Пор-Бажын», 2008. – 48 с.

Махмуд ал-Кашгари. Диван лугат ат-Турк / пер. и предисл. Э.-А. М. Ауэзовой. – Алматы: Дайк-Пресс, 2005. – 1285 с.

Молчанова О.Т. Топонимический словарь Горного Алтая. – Горно-Алтайск: Алт. кн. изд-во, 1979. – 397 с.

Ат-Табари. История ат-Табари. – Ташкент: Фан, 1987. – 411 с.

Таскин В.С. Материалы по истории сюнну (по китайским источникам). – М.: Наука, 1973. – Вып. 2. – 170 с.

Allsen Th. T. The royal hunt in Eurasian history. – Philadelphia: University of Pennsylvania Press, 2006. – 406 p.

Clauson G. An etymological dictionary of pre-thirteenth-century Turkish. – Oxford, Clarendon Press, 1972. – 879 p.

Doerfer G. Türkische und mongolische Elemente im Neupersischen. – Wiesbaden: Franz Steiner Verlag, 1967. – Bd. III. – 680 S.

Hamilton J.R. Nasales insiablés en turc khotanais du X^e siècle // Bull. of the School of Oriental and African Studies. – 1977. – Vol. XL, pt. 3. – P. 508–521.

Klyashtornyi S. Old Turkic runic texts and history of the Eurasian steppe. – Bucuresti, Editura Academiei Romane, 2008. – 489 p.

Liu Mau-tsai. Die chinesischen Nachrichten zur Geschichte der Ost-Türken (T'u-küe). – Wiesbaden: Otto Harrassowitz, 1958. – 831 S.

Pulleyblank E.G. Some remarks on the Toquz-oghuz problem // Ural-Altäische Jahrbücher. – Wiesbaden, 1955. – Bd. 28. – S. 35–42.

Pulleyblank E.G. The background of rebellion of An Lushan. – Oxford: Oxford University Press, 1956. – 264 p.

Rybatzki V. Die Toñuquq-Inschrift. – Szeged, University of Szeged, 1997. – 130 S.

Senga T. The Toquz Oghuz problem and the origin of the Khazars // J. of Asian history. – 1990. – Vol. 24, № 1. – P. 57–69.

*Материал поступил в редколлегию 14.11.11 г.
в окончательном варианте – 15.12.11 г.*

И.Б. ГубановМузей антропологии и этнографии (Кунсткамера) РАН
Университетская наб., 3, Санкт-Петербург, 199034, Россия
E-mail: Ilya.Gubanov@kunstkamera.ru

МОГИЛЬНЫЙ КРУГ В МИКЕНСКИХ ЦАРСКИХ ПОГРЕБЕНИИ В КОНТЕКСТЕ СВЯЗЕЙ С ДРЕВНОСТЯМИ РАННЕГО СКАНДИНАВСКОГО БРОНЗОВОГО ВЕКА

В статье преимущественно анализируются артефакты из погребальных камер Гамма и Омикрон могильного круга В микенских царских погребений на предмет культурных связей микенской и скандинавской знати раннего бронзового века (середина – вторая половина II тыс. до н.э.). Показано, что распространение характерного орнаментального мотива бегущей спирали и изображений кораблей с таранами в Скандинавии хронологически совпадает с началом микенской цивилизации. Данные факты вкупе с обнаружением балтийского янтаря в Греции той эпохи только в погребениях микенской знати на Пелопоннесе (и их отсутствием на Крите) позволяют сделать вывод о том, что именно микенская знать являлась транслятором этих значимых культурных элементов в Скандинавию I–III периодов северного бронзового века по О. Монтелиусу.

Ключевые слова: бронзовый век, орнаментальный мотив бегущей спирали, Скандинавия, Микены, могильный круг В микенских царских погребений.

Данная работа наглядно демонстрирует интенсивность культурных (возможно, основанных на контактах элит или торговле) связей в эпоху бронзы населения Ютландии и Пелопоннеса – полуостровов на крайнем севере и юге материковой Западной Европы. Поставлен вопрос о сложной межкультурной системе отношений в середине II тыс. до н.э. Как не удивительно для столь раннего времени, она характеризуется мирным сосуществованием и наличием широкой сети культурных связей на больших пространствах в течение нескольких столетий. Представляется, что в это время подобные культурные взаимодействия были свойственны и ряду других групп населения Евразийского континента.

В работе использованы опубликованные материалы микенских (могильный круг В) и скандинавских археологических памятников. Выводы основаны на результатах хронологического сопоставления бытования идентичного в обоих регионах орнаментального мотива двойной спирали. Также привлекались данные

по синхронному появлению балтийского янтаря в погребальных комплексах микенского царского дома.

Чрезвычайно показательны в контексте связей Восточного Средиземноморья и Скандинавии в бронзовом веке материалы из раннего могильного круга В микенских царских погребений. Этот могильный круг был обнаружен совершенно случайно при реставрационных работах на частично перекрывающем его «толосе Клитемнестры», которые проводили А. Орландос и Е. Стикас с разрешения эфора округа И. Пападеметриу. Богатейшими материалами, полученными при раскопках 1952–1954 гг., мы обязаны экспедиции греческого Археологического общества под руководством Г. Милонаса, И. Пападеметриу, А. Керамопулоса и С. Маринатоса. Ныне от стены могильного круга В, расположенного в 130 м к западу от Львиных Ворот, у дороги в цитадель, остался лишь небольшой сегмент и одиночные камни. Описание всех 24 погребений круга В дано в работах Г. Милонаса и Т.В. Блаватской. Для нас особенно

важны артефакты из двух роскошных погребальных камер первой половины XVI в. до н.э. – Гамма и Омикрон [Mylonas, 1957, p. 128–176; 1966, p. 97–110; Блаватская, 1966, с. 47–56].

Могильная яма Гамма, относящаяся к числу самых крупных и лучше всего сохранившихся, ориентиро-



Рис. 1. Орнаментированная бегущей спиралью стела из погребальной камеры Гамма микенского круга В [Mylonas, 1957, p. 228, fig. 45].



Рис. 2. Орнамент в виде бегущей спирали на накладке меча из погребальной камеры V круга А. Бронза, позолота. Греция. Микены. XVI в. до н.э. [Karo, 1930, Taf. LXXXII, 726].

вана по линии СВ–ЮЗ, ее длина 3,8 м, ширина 2,8, глубина 3,5 м. Каменная облицовка стен сохранилась на высоту 0,8 м. Можно реконструировать также положенные на образуемый ею уступ деревянные балки толщиной 0,25 м, поддерживавшие крышу погребальной камеры [Mylonas, 1957, p. 133].

Найденные на кровле камеры Гамма разбитая керамическая посуда и кости животных, по предположению С. Маринатоса, свидетельствуют о поминальном пиршестве. Расписной керамики в могиле обнаружено довольно мало – лишь девять ваз, что, вероятно, явилось следствием практики, когда освобождалось место для следующего покойного [Ibid., p. 134].

Особое значение для нашего исследования имеет найденная в погребальной камере Гамма стела, впоследствии использовавшаяся как постамент (по центру плиты вырублена четырехугольная выемка). Длина плиты ок. 1,05 м, ширина 0,62 и высота 0,6 м. На ее нижнем поле в технике плоского рельефа вырезана композиция, построенная по принципу приблизительной симметрии: обращенные мордами друг к другу львы, поднявшиеся на задние лапы, – возможно нападающие на быка (по мнению С. Маринатоса, это типично критский сюжет). Рядом с львом в правой части изображен поднявший меч или дубину человек, в левой – поверженная человеческая фигура. Г. Милонас предложил реалистическую трактовку сюжета: львы охотятся на скот, один (правый) лежит в засаде, и на него нападает человек с мечом, другой (левый) убил человека и показан в напряженной позе атаки на быка. Но, возможно, следует сравнить эту композицию с рельефом из симметричных фигур львов в подобной позе на Львиных Воротах микенской цитадели (упрощение иконографии до канона?). В таком случае возникает предположение о геральдической символике. У задних лап левой фигуры льва изображен стилизованный египетский знак Ваз. На верхнем, большем, поле плиты вырезана П-образная композиция из семи связанных спиралей (рис. 1). Она напоминает орнамент на стелах класса II из более позднего могильного круга А, открытого Г. Шлиманом. Там он украшает верхнее поле широко известной стелы № 1428 с изображением колесничего и пешего воина, водруженной над погребальной камерой V, в которой найдены меч с накладкой, декорированной спиральным орнаментом (рис. 2), и знаменитая золотая «маска Агамемнона» [Ibid., p. 135–136].

В погребальной камере Гамма обнаружены четыре скелета. Два из них, в восточной части (№ 2 и 3, возможно, мужской и женский), сдвинуты к стене, чтобы освободить место для последнего в ряду погребенного (скелет № 1). Костяки № 1–3 ориентированы черепами на север. В южной части погребальной камеры обнаружен грацильный скелет молодого человека приблизительно 28 лет (по заключению антрополога докто-

ра Ангела), погребенного в вытянутом положении на спине, головой на восток, с руками, сложенными на животе справа, и головой, повернутой набок – лицом на север. Возле черепа (со стороны лицевой части) стояло погребальное приношение: два характерных кубка «минийского» типа с высокими ручками и гидрия с матовой росписью из четырех concentрических окружностей (окружности у ручек – меньшего масштаба) [Ibid., p. 137–138, fig. 46; Блаватская, 1966, с. 52]. Полное отсутствие бронзового погребального инвентаря, в отличие от остальных погребенных в камере Гамма, заставляет задуматься над статусом и обстоятельствами смерти этого молодого человека.

Скелет № 1, занимающий почти половину гробницы, наиболее поздний в погребении. Это типичное захоронение воина царского рода: справа от костяка находились длинная бронзовая рапира и кинжал с рукояткой из слоновой кости. Покойник был уложен на спине, с широко расставленными и согнутыми в коленях ногами. С. Маринатос предположил, что в такой позе посредством рук и ног удерживался огромный башнеобразный щит крито-микенских времен. Однако его остатков не выявлено. К тому же в ходе раскопок круга В в 1953 г. было обнаружено богатое захоронение девочки, погребенной именно в этой позе («принцесса» из гробницы Хи) [Mylonas, 1957, p. 137, 146–148]. Тем не менее трудно отделаться от впечатления, что мертвый воин (его рост достигал 1,8 м) застыл в некоем устрашающем боевом приеме, готовый нанести колющий удар своей бронзовой рапирой. Возможно, позы покойников действительно имитировали готовность к бою, и физическое присутствие щитов здесь вовсе не обязательно.

В северной части камеры возле черепов скелетов № 1–3 найден богатый погребальный инвентарь: различного рода сосуды, как из металла (например, золотая чашка), так и керамические, расписные и полихромные (например, большая полихромная гидрия); драгоценная (из электрума) погребальная маска бородатого мужчины типично микенского обли-

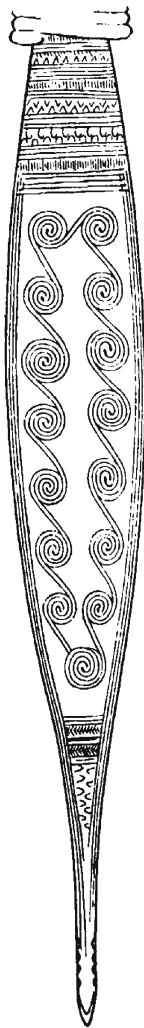


Рис. 3. Топор-пальштаб, орнаментированный бегущей спиралью. Прорисовка. Ранний скандинавский бронзовый век, I период. Бронза. Дания. Середина II тыс. до н.э. [Broholm, 1952, fig. 32].

Рис. 4. Топор-пальштаб с орнаментом в виде бегущей спирали. Ранний скандинавский бронзовый век, II период. Бронза. Дания. Вторая половина II тыс. до н.э. [Broholm, 1952, fig. 109].

ка (возможно, первоначально помещенная в деревянную коробочку), напоминающая знаменитые более поздние маски круга А (например, т.н. маску Агамемнона), но менее детализированная; мечи; крупная аметистовая бусина с геммой, на которой мастерски изображено скуластое мужское лицо со «шкиперской» бородой, без усов, обрамленное длинными волосами [Ibid., p. 137–140, fig. 49].

Особенно следует отметить большой кувшин, украшенный орнаментом из четырех полос бегущих спиралей по тулову и одной под венчиком [Mylonas, 1957, p. 139, fig. 47]. Он стоял у северной стенки камеры почти по центру рядом с большой полихромной гидрией. Характерная орнаментация сосуда важна для нашей темы распространения знаковых средиземноморских культурных элементов. В этом контексте следует упомянуть декорированный черной двойной бегущей спиралью кувшин, стоявший в юго-западном углу камеры Бета в ногах погребенного без излишней роскоши мужчины приблизительно 40 лет [Ibid., p. 132–133, fig. 43b].

Артефакты, орнаментированные бегущей спиралью, из погребальной камеры Гамма примерно на 100 лет моложе изображения корабля средиземноморского типа с тараном на ритуальном мече из Рёрбю в Западной Зеландии (который датируется началом I периода скандинавского бронзового века по О. Монтелиусу, т.е. приблизительно 1700 г. до н.э.). Они совпадают по времени с I периодом северных бронз по О. Монтелиусу, когда на территории Дании появились вещи, орнаментированные бегущей спиралью, как, например, изысканно украшенные пальштабы I и II периодов скандинавского бронзового века (по О. Монтелиусу) [Broholm, 1952, p. 46, 50, ill. 32, 109] (рис. 3), и примерно на полтора века опережают широчайшее распространение этого орнамента на бронзовом оружии и украшениях II периода (длвшегося примерно с 1400 по 1250 г. до н.э.) [Ibid., p. 42, 47–57, ill. 63, 66, 77, 78, 83, 109, 110, 111, 114, 142, 144, 168, 170, 177, 178, 195–197, 199] (рис. 4). Таким образом, период



функционирования кругов В и А микенских царских погребений (XVII–XVI вв. до н.э.) – время возникновения интенсивных связей между знатью обоих регионов (контактов, которые носили, возможно, также культурный характер).

Если материалы из погребальной камеры Гамма демонстрируют столь показательный для древней средиземноморской культуры спиральный орнамент, то богатый инвентарь женского камерного погребения Омикрон интересен для нас прежде всего ранним появлением артефактов из балтийского янтаря – характерной черты микенских шахтных гробниц. Погребальную камеру Омикрон (глубина могильной ямы ок. 3 м, пол, как и у большинства погребений, выложен галькой) перекрывала кровля из сплетенных прутьев, обмазанных глиной, на деревянных балках. На ней обнаружены обломки треугольной стелы без рельефа и черепки сосудов, оставшихся после тризны. Под одним обломком стелы найдены кости животных и, что особенно показательное для датировки этого погребения и всех поздних захоронений комплекса В, декорированный спиралью фрагмент кубка стиля Вафио, относящегося к позднеэлладскому I периоду [Mylonas, 1957, p. 144]. В египетских гробницах Усер-Амона и Рахмера времен правления Тутмоса III найдены фрески, на которых «люди из Кефтии» (Крита) преподносят дары фараону. Они несут сосуды, известные в начале позднеминойского и позднеэлладского периодов, однако не встречающиеся позже. Таким образом, начало позднеэлладского I периода датируется приблизительно 1580 г. до н.э. (образцы керамики этого периода см.: [Mylonas, 1966, p. 147]). Следовательно, погребальная камера Омикрон относится (с учетом общей

датировки комплекса В 1650–1550 гг. до н.э.) к первой половине XVI в. до н.э. Она принадлежит к поздним роскошным захоронениям могильного круга В [Mylonas, 1957, p. 236]. Следует отметить, что они по конструкции и инвентарю сильно отличаются от ранних, еще среднеэлладских погребений XVII в. до н.э. того же круга. Последние представляют собой типичную среднеэлладскую цисту, вырубленную в камне, с погребенным в позе «молящегося эмбриона» (в скорченном положении, со сложенными руками). Захоронения сопровождаются монохромными сосудами того же периода (например, в одном из таких мужских погребений найдены прекрасно сохранившиеся два кубка с ручками, небольшой кувшин, крупный «соусник» и чаша с двумя ручками) [Ibid., p. 143–144, fig. 55]. Наличие среднеэлладской керамики в скромных ранних могилах круга В доказывает, что предки микенских царей были вовсе не носителями традиций рубежа XVII–XVI вв. до н.э., а людьми, включенными еще в среднеэлладский культурный контекст, возможно, представителями того индоевропейского населения, которое, по Дж. Меллаарту, пришло в Трою III (разрушив Трою II ок. 2300 г. до н.э.) и Грецию (ок. 1900 г. до н.э.) в начале среднеэлладского периода через Малую Азию [Mellaart, 1958, p. 28–33].

Одеяния погребенной в камере Омикрон поражают пышностью и великолепием. Здесь найдено несколько булавок с шаровидными хрустальными головками (подобных найденным Г. Шлиманом в женском погребении III могильного круга А), а у северной стенки погребальной камеры, рядом с кувшином с четырьмя ручками, украшенным зигзагообразным орнаментом в три полосы, обнаружен великолепный ковш из горного хрусталя в форме утки [Mylonas, 1957, p. 146; Mylonas, 1966, pl. 99]. По обилию изделий из горного хрусталя исследователи нарекли погребение Омикрон Хрустальным. Археологи реконструировали головной убор из украшенных тиснением в форме циркульного и розеточного орнамента золотых лент. Более широкая лента проходила от виска к виску, а крест-накрест на нее была наложена более узкая. Розетка из 10 неорнаментированных золотых лепестков трактуется как украшение, крепившееся на правом плече серебряной булавкой с деревянной головкой, инкрустированной золотой фольгой [Mylonas, 1957, p. 144–145; 1966, pl. 101]. Булавки с шаровидными головками из горного хрусталя служили для прикрепления плаща, мантии или накидки на левом плече. Браслеты из золотых бусин в виде птиц и из проволоки в форме бегущей спирали тоже находились у левой плечевой кости покойной [Mylonas, 1957, p. 145; 1966, pl. 138]. В могиле также найдены серьги из граненой золотой проволоки [Mylonas, 1957, p. 145, fig. 58]. Особый интерес для нашей темы представляет ожерелье из янтарных бусин и пластин [Mylonas, 1957, p. 145; 1966, pl. 102].

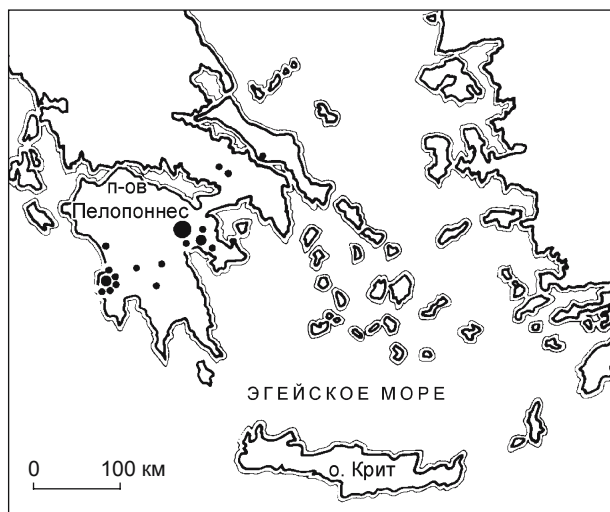


Рис. 5. Распределение изделий из балтийского янтаря в Греции в позднеэлладские I и II периоды (размер кружков пропорционален количеству находок в каждом месте) [Harding, 1984, p. 69, fig. 13].

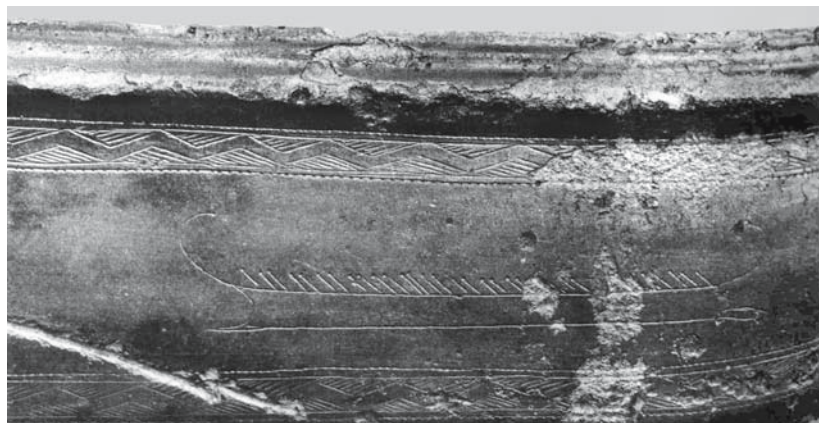


Рис. 6. Изображение корабля на мече из Рёрбю. Бронза. Дания. Около 1700 г. до н.э. [Губанов, 2006, с. 54].

Инфракрасный спектральный анализ, проведенный К. Беком, показал, что украшение сделано именно из балтийского янтаря [Beck, 1965, p. 109].

В Восточном Средиземноморье артефакты из балтийского янтаря впервые зафиксированы в микенских шахтных гробницах кругов В и А, а также в ранних толосах пилосских владык. Чрезвычайно показательно, что они есть только на Пелопоннесе, на Крите их нет (рис. 5), хотя и орнаментальный мотив бегущей спирали, и традиция изображения кораблей с таранами пришли в микенскую Грецию именно с Крита, где эти знаковые элементы средиземноморской культуры появились около середины III тыс. до н.э., в конце раннеминойского периода (время древнеегипетских пирамид Древнего царства), и бытовали до позднеминейского периода, соответствующего позднеэладскому времени существования микенской цивилизации. Появление балтийского янтаря в погребении Омикрон совпадает с началом позднеэладского I периода (т.е. микенской цивилизации) и I периода скандинавского бронзового века по О. Монтелиусу, когда на территории Дании появились вещи с орнаментом в виде бегущей спирали. Следует также отметить, что эладскую хронологию сейчас принято удревнять. Фактически же скандинавский ранний бронзовый век и позднеэладский (микенский) период поразительным образом хронологически совпадают.

Видимо, первый контакт между Микенами и племенами, населявшими территорию Дании, имевший сакральное значение, произошел ок. 1700 г. до н.э. Свидетельство этого взаимодействия – ритуальные кривые однолезвийные мечи из Рёрбю (о-в Зеландия), на одном из которых, возможно, выгравировано изображение корабля с тараном – боевого судна средиземноморского типа (рис. 6). Следовательно, стилистика повсеместно распространенной бегущей спирали в культуре Скандинавии раннего бронзового века (периоды I–III по О. Монтелиусу, особенно II), вероятно,

обязана своим появлением идеологически значимым контактам первых микенских владык и скандинавской знати той эпохи. Характерный спиральный орнамент имел, видимо, сакральное значение и определенно выступал в качестве маркера социального престижа знати. Эти связи подтверждает и распространение балтийского янтаря в позднеэладский I период первоначально именно в микенских царских погребениях на Пелопоннесе.

Список литературы

- Блаватская Т.В.** Ахейская Греция. – М.: Наука, 1966. – 255 с.
- Губанов И.Б.** Бронзовый век Севера и Юга Европы: проблемы межэтнических контактов и реконструкция социальной структуры древнего общества. – СПб.: Наука, 2006. – 106 с.
- Beck C.W.** Infrared Spectra of Amber and the Chemical Identification of Baltic Amber // *Achaemetry: The bulletin of the Research laboratory for archaeology and the history of art.* – Oxford: The Abbey Press, 1965. – Vol. 8. – P. 96–109.
- Broholm H.C.** *Ældre bronzealder.* – København: Nordisk forlag, 1952. – 65 p.
- Harding A.F.** *The Mykenaeans and Europe.* – L.: Acad. Press, 1984. – 334 p.
- Karo G.** *Die Schachtgräber von Mykenai: Tafeln.* – München: Verlag D. Bruckmann, 1930. – [2 с.], 175 л. ил.
- Mellaart J.** The End of the Early Bronze Age in Anatolia and the Aegean // *Am. J. of Archaeology.* – 1958. – Vol. 62, N 1. – P. 9–33.
- Mylonas G.E.** *Ancient Mycenae: The Capital City of Agamemnon.* – L.: Routledge & Kegan Paul, 1957. – 201 p.
- Mylonas G.E.** *Mycenae and The Mycenaean Age.* – N. J.: Princeton univ. press, 1966. – 251 p.

*Материал поступил в редколлегию 30.03.11 г.,
в окончательном варианте – 02.06.11 г.*