

НАУЧНОЕ ОБОЗРЕНИЕ

# САЯНО-АЛТАЯ

SAYAN-ALTAI SCIENTIFIC REVIEW

№1 (5) 2013



Археология / Archaeology

ISSN 2304-7488

# ПЕТРОГЛИФЫ ЗАПАДНОЙ ЧАСТИ БОЯРСКОГО ХРЕБТА В ХАКАСИИ

И.Д. Русакова

УДК 903.27

Западная часть Боярского хребта была обследована в 1983 г. Н.В. Леонтьевым и Н.А. Боковенко. Ими было обнаружено четыре местонахождения древнего наскального искусства. Автор статьи в начале 2000-х годов прошла по маршруту исследователей и обнаружила на этих местонахождениях новые рисунки. В статье публикуются петроглифы двух местонахождений – Бояры I Б и Бояры I Г. В целом на Боярском хребте в настоящее время известно 22 местонахождения древних наскальных рисунков, которые наносились на скалы в широком хронологическом диапазоне – с эпохи энеолита до этнографической современности.

**Ключевые слова:** петроглифы, древнее наскальное искусство, Боярский хребет, изображения животных, антропоморфные существа, постройки

Наверное, нет на Среднем Енисее такого памятника древнего наскального искусства, который бы не обошел своими ногами Николай Владимирович Леонтьев. Не остались без его внимания и петроглифы Боярского хребта. Здесь в 1983 г. вместе с Н.А. Боковенко они обследовали выходы скальной породы внешней гряды гор, выходящих в долину (из полевых записей Н.В. Леонтьева). Боярский хребет был условно разделен ими на южную и северную части; южная часть обозначена индексом Бояры I, северная, где находятся Малая и Большая Боярские писаницы, – Бояры II [Боковенко, 2000, с. 11]. Южная часть хребта осматривалась ими с запада на восток, от села Троицкого в сторону Красноярского водохранилища. В целом исследователи прошли вдоль хребта около 6 километров (из 12). Н.В. Леонтьевым и Н.А. Боковенко было обнаружено четыре местонахождения, которым они дали индексацию Бояры I А, Б, В, Г. Часть рисунков была опубликована [Боковенко, 1996, с. 42; 2000, с. 11–19].

В начале 2000-х годов мы прошли маршрутом исследователей и вслед за ними также обнаружили все эти местонахождения и новые рисунки на них. Мы решили следовать индексации Н.В. Леонтьева и Н.А. Боковенко, за исключением местонахождения Бояры I А, которое у нас в силу объективных обстоятельств разделено на 2 пункта: Бояры I и Бояры I А.

Самая представительная группа петроглифов западной части Боярского хребта расположена на местонахождении Бояры I, где в настоящее время известно 14 плоскостей с древними рисунками. Особый интерес представляет плоскость 7.

Она выделяется своими размерами (2 x 4 м) и видна издали. Недаром она вся испещрена современными «автографами».

На плоскости зафиксировано 37 изображений. Основное количество рисунков – быки и коровы (23 фигуры), которые представляют по крайней мере три стилистические группы: изображения, тяготеющие к минусинской изобразительной традиции, изображения ангарского стиля и изображения разливого типа [Русакова, 2005, с. 214–218].

Эта плоскость была скопирована Н.В. Леонтьевым. Также в начале 1980-х годов «панно» с изображениями быков осмотрел и скопировал абаканский художник В.Ф. Капелько, назвав это местонахождение «гора Корова». На самом деле гора Корова географически находится севернее Боярского хребта, а название Бояры I как нельзя

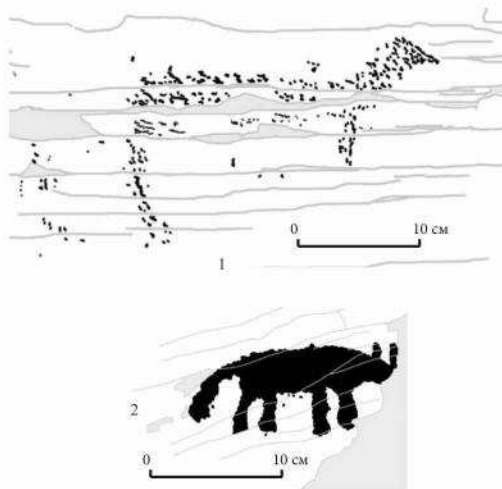


Рис. 1. Бояры I Б:  
1 – плоскость 1; 2 – плоскость 8

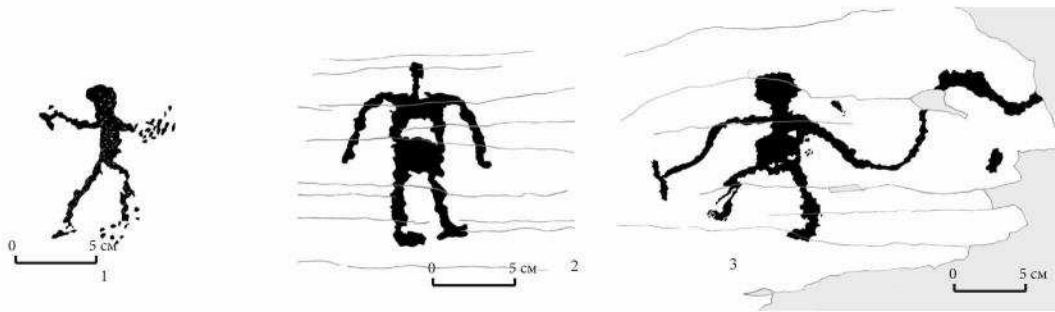


Рис. 2. Бояры I Б, изображения антропоморфных существ:  
1 – плоскость 3; 2 – плоскость 4; 3 – плоскость 5

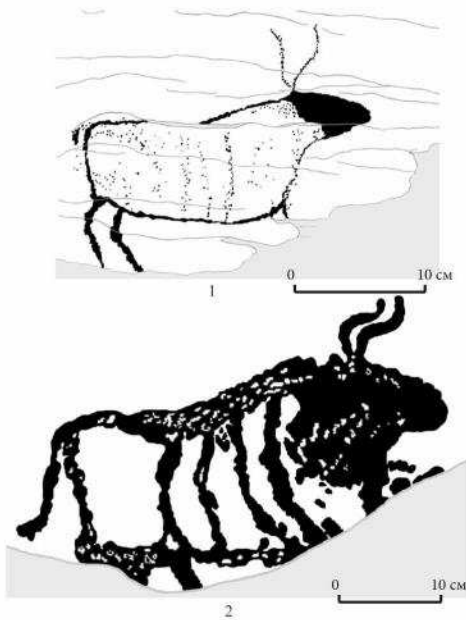


Рис. 3. Изображения быков:  
1 – Бояры I Б, плоскость 2;  
2 – Бояры I, фрагмент плоскости 9

лучше подходит для обозначения этого памятника, так как он расположен на крайней юго-западной возвышенности Боярского хребта.

Местонахождение Бояры I А находится на скальной гряде восточнее местонахождения Бояры I. Они отделяются друг от друга глубокой ложбиной. Все плоскости этого пункта – небольшого размера. Некоторые из них содержат рисунки. Нами скопировано 23 плоскости [Русакова, 2008, с. 115–123].

Пункт Бояры I Б находится северо-восточнее по хребту. Здесь обнаружено 8 плоскостей с петроглифами, которые расположены на значительном расстоянии друг от друга. Ориентация разная: от восточной – юго-восточной до западной. Все рисунки выполнены в технике выбивки. На шести плоскостях выбиты одиночные изображения. На плоскости 1 – схематичная фигура копытного животного (рис. 1, 1), на плоскостях 3, 4, 5 – антропоморфные существа (рис. 2),

одно из них – с чеканом (?) в одной руке и веревкой (?) – в другой (рис. 2, 3). На плоскости 2 сохранилось изображение быка, одно из наиболее ранних на Боярском хребте (рис. 3, 1). Передние ноги фигуры утрачены в результате скола скальной поверхности. Изображение сильно выветрено, от хвоста животного сохранилась только самая верхняя часть, примыкающая к туловищу. Голова быка показана силуэтом, туловище – контуром. На корпусе читаются три поперечные линии, также сильно выветренные. Рога выбиты в виде тонких изящно изогнутых линий. Это изображение выполнено в том же стиле, что и некоторые изображения быков с плоскостей 7 и 9 местонахождения Бояры I (рис. 3, 2), и относится к эпохе бронзы [Русакова, 2001, с. 59–65; 2005, с. 214–218].

На плоскость 8 более крупной выбивкой, чем все другие изображения данного местонахождения, нанесено изображение волка (?). Часть головы его утрачена в результате скола. Сохранились два уха, выбитые параллельно друг другу. Показаны 4 короткие мощные лапы, опущенный вниз хвост (рис. 1, 2).

Большой интерес представляют плоскости 6 и 7 местонахождения, расположенные рядом друг с другом. Эти плоскости были обнаружены и скопированы Н.В. Леонтьевым и Н.А. Бокоренко в 1983 году. Их прорисовки были любезно предоставлены Николаем Владимировичем автору статьи во время работы над кандидатской диссертацией. Позже, в 2008 году, мы провели фотофиксацию и эстампирование этих изображений на микалент. Нами было отмечено, что плоскость 6 покрыта лишайником в гораздо большей степени, чем это было в 1983 году. Из-за плохой сохранности изображений плоскостей 6 и 7 при подготовке прорисовок, публикуемых в данной статье, автору очень помогли прорисовки Николая Владимировича Леонтьева.

Плоскость 6 ориентирована на восток. Она сильно разрушена, левая часть ее заросла лишайником, правая верхняя часть покрыта многочисленными трещинами и выветрена. Древние изображения сохранились фрагментарно

(рис. 4, 1). В нижней части плоскости выбита фигура оленя с ветвистыми рогами, поврежденными сколами скальной поверхности. Одна из линий рога направлена вниз и соединяется с крупом животного. Голова приподнята и слегка откинута назад. Показано одно ухо. На шее от головы к передней ноге выбита продольная линия. Предплечье выделено округлой линией. На бедре – спиралевидный завиток. Задние ноги полностью утрачены, частично сохранились две линии передней ноги. Изображение контурное.

В правой верхней части плоскости 6 находится сильно выветренная фигура оленя (?). Сохранилась часть туловища, задняя нога (или ноги) и шея животного. На бедре также выбит спиралевидный завиток, на шее показана продольная линия (рис. 4, 1). Изображение контурное. Обе фигуры оленей этой плоскости выбиты в одной стилистической манере. Также в верхней части плоскости выбиты четыре вертикальные линии, выполненные глубокой и грубой выбивкой, которые частично перекрывают фигуру верхнего оленя.

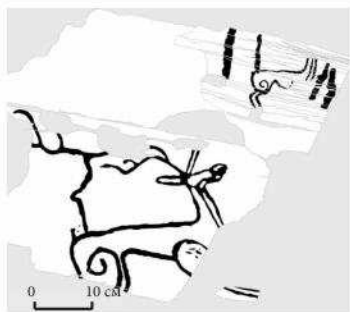
Плоскость 7 представляет собой валун, выступающий из скального массива четырьмя гранями, расположенными друг по отношению к другу под тупыми углами. На все четыре грани нанесены петроглифы (рис. 4, 2). Здесь имеются 4 фигуры оленей, 2 антропоморфных изображения и остатки неопределяемой выбивки. Все олени выполнены в той же стилистической манере, что и фигуры с плоскости 6. У них пока-

заны ветвистые рога, приподнятая голова, уши вытянутой овальной формы. В районе предплечья и на бедре (где это видно) выбиты спиралевидные завитки. У трех фигур от головы до передней ноги выбита продольная линия, которая у самого крупного изображения переходит в спиралевидный завиток. Передние и задние ноги присогнуты, одна из фигур представлена в позе «на коленях».

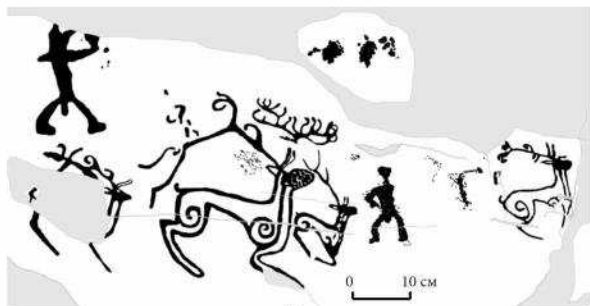
На верхней грани, расположенной по отношению к горизонту под углом около 30 градусов, выбита криволинейная фигура, которая сильно напоминает рога оленя, развернутые не в профиль, как чаще всего они показывались на скалах и на различных предметах мелкой пластики, а анфас (рис. 4, 2; 5).

Описанные изображения оленей с плоскостей 6 и 7 являются уникальными для петроглифического комплекса Бояры – Абакано-Перевоз. Они представляют собой яркие образцы развитого скифо-сибирского звериного стиля [Русакова, 2001, с. 70–71].

Петроглифы местонахождения Бояры I В известны еще с начала XX века. Их обнаружил во время своей экспедиции 1904 г. А.В. Адрианов [Адрианов, 1906, с. 56]. Он описывает 3 или 4 плоскости с петроглифами этого пункта. Это быки, антропоморфные фигуры, шаманский бубен, «конический шалаш с дверью» [Там же]. В 1983 году это местонахождение было обследовано также Н.В. Леонтьевым и Н.А. Боковенко [Боковенко, Леонтьев, 1985, с. 192; Боковенко, 2000, с. 11]. Все плоскости, описанные А.В. Адриановым, они скопировали. Позднее эти материалы также были предоставлены автору статьи для включения их в диссертационное исследование [Русакова, 2001, с. 18–19, рис. 59;



1



2

Рис. 4. Бояры I Б:

1 – плоскость 6; 2 – плоскость 7



Рис. 5. Бояры I Б, изображение рогов оленя анфас плоскости 7 в сравнении с рогами реального оленя

60, 1, 2]. В 2008 году нами также были скопированы эти плоскости. Помимо описанных рисунков мы обнаружили еще одну интересную плоскость на этом местонахождении [Русакова, 2011, рис. 6–8].

Пункт Бояры I Г был открыт в 1978 году Марианной Арташировой Дзвлет. Исследовательница опубликовала прорисовку одной плоскости этого пункта под названием Новая Боярская писаница [Дзвлет, 1997, рис. 1, 1]. В 1983 году это местонахождение обнаружили Н.В. Леонтьев и Н.А. Боковенко и присвоили ему индекс Бояры I Г, которого придерживаемся и мы.

Пункт Бояры I Г смыкается с пунктом Абакано-Перевоз VI, обнаруженным нами в 2000 году при обследовании хребта, которое мы вели со стороны деревни Абакано-Перевоз.

В настоящее время на пункте Бояры I Г известно 6 плоскостей, на которых преобладают изображения антропоморфных персонажей (рис. 6). Интересен сюжет, представленный на плоскости 5, где выбиты два антропоморфа, руки которых соединены между собой. При этом у правой фигуры непропорционально большие кисти, на каждой из которых показано по пять пальцев. Левая фигура выбита вверх ногами – так изображали мертвых или прине-

сенных в жертву людей и животных (рис. 6, 5). Эту плоскость нам не удалось обнаружить, и мы публикуем ее по материалам, предоставленным Н.В. Леонтьевым.

Самая крупная и, соответственно, самая заметная плоскость на данном местонахождении – это плоскость 2. Она и была опубликована М.А. Дзвлет [1997, рис. 1, 1]. К сожалению, при обследовании этой плоскости мы обнаружили, что поверхность камня интенсивно разрушается. По сравнению с 1978 годом площадь отслоения скальной корки увеличилась, особенно в правой части.

Центральное место на плоскости 2 (рис. 7) занимает изображение бревенчатого жилища с обозначенным дверным проемом и характерной конструкцией кровли с элементами, которые в русском деревянном зодчестве называются «кокоря» или «курица» (ствол дерева, как правило, с одним ответвленным корнем, образующим крюк, который использовался в качестве стропила при устройстве безвоздушных тесовых кровель [Бакулин, 2008]). Слева от дома показан антропоморфный рогатый персонаж, соединенный выбитой линией с изображением человека гораздо меньшего размера. Справа от дома – сильно поврежденная сколами композиция из нескольких антропоморфных фигур и предмета, аналогичного имеющемуся на Большой Боярской писанице, которые интерпретированы М.А. Дзвлет как сосуды для кумыса [Дзвлет, 1997, с. 138]. У правого края плоскости выбито фрагментарно сохранившееся изображение копытного животного (?). Весь сюжет, представленный на плоскости 2, имеет прямые аналогии с сюжетом Большой и Малой Боярской писаниц. Здесь так же, как и на этих местонахождениях, вокруг бревенчатой постройки происходит какое-то нерядовое действие, участниками которого является шаман (?) в рогатой маске и еще несколько человек. На Боярском хребте изображения жилых построек на сегодняшний день известны еще на трех местонахождениях (Бояры I А, Бояры I В, Абакано-Перевоз III), то есть

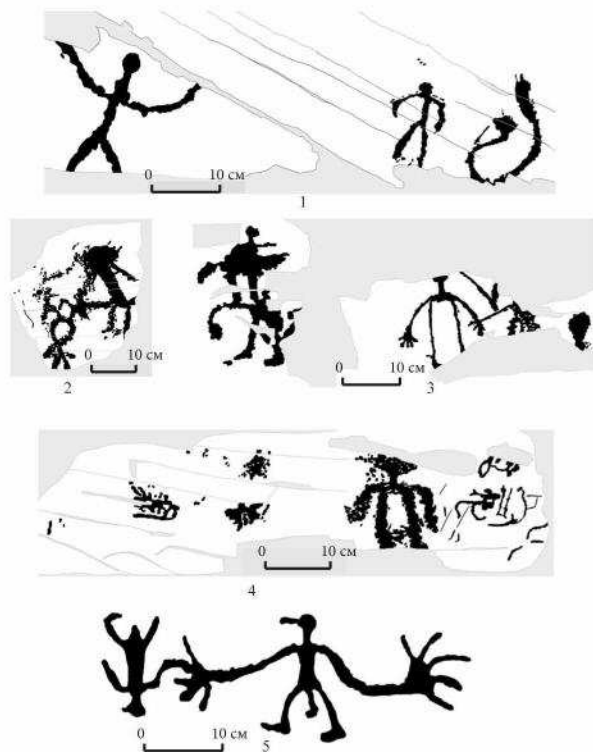


Рис. 6. Бояры I Г, изображения антропоморфных существ:

- 1 – плоскость 1; 2 – плоскость 2а; 3 – плоскость 3;
- 4 – плоскость 4; 5 – плоскость 5

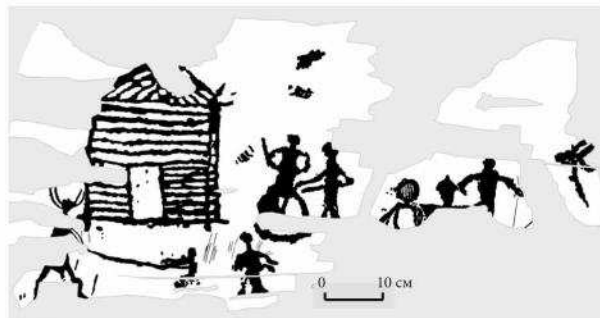


Рис. 7. Бояры I Г, плоскость 2

этот в целом редкий для памятников наскального искусства сюжет, датируемый тагарским временем, представлен здесь довольно широко.

Таким образом, на сегодняшний день южная часть Боярского хребта обследована полностью. На каждой его возвышенности, обращенной своими плоскостями к степи, есть древние петроглифы. Так получилось, что работы на этом огромном памятнике древнего наскального искусства проводились в разное время на протяжении целого столетия, они и сегодня не закончены. А если считать, что гора Перевозная, которая была затоплена Красноярским водохранилищем, также являлась частью Боярского хребта, то история исследования его рисунков будет насчитывать уже почти 300 лет. Местонахождениям были присвоены разные названия, разные индексы: Малая Боярская писаница, группы I – IV, Большая и Новая Боярские писаницы, Бояры I, Бояры I А – Г, Абакано-Перевоз I – X. Всего сейчас известно 22 таких пункта. И все они являются частью огромного комплекса петроглифов, создаваемых здешними племенами на протяжении нескольких тысячелетий, начиная с афанасьевской эпохи и вплоть до этнографической современности.

### Литература

**Адрианов А.В.** Писаница Боярская // Известия Русского комитета для изучения Средней и Восточной Азии. – СПб., 1906. – № 6. – С. 53–59.

**Бакулин А.А.** Толковый строительно-архитектурный словарь. – Смоленск, 2008. – 78 с.

**Бокovenko Н.А.** Проблема реконструкции религиозных систем nomadов Центральной Азии в скифскую эпоху // Жречество и шаманизм в скифскую эпоху. Материалы международной конференции. – СПб., 1996. – С. 39–42.

**Бокovenko Н.А.** Новые памятники наскального искусства скифской эпохи на Енисее // Мировоззрение. Археология. Ритуал. Культура. – СПб.: Петро-РИФ, 2000. – С. 11–19.

**Бокovenko Н.А., Леонтьев Н.В.** Обследование петроглифов на юге Красноярского края // Археологические открытия 1983 года. – М.: Наука, 1985. – С. 92.

**Дэвлет М.А.** Новая Боярская писаница // Социально-экономические структуры древних обществ Западной Сибири. Материалы Всероссийской научной конференции. – Барнаул: Изд-во Алтайского гос. ун-та, 1997. – С. 136–138.

**Русакова И.Д.** Петроглифический комплекс Бояры – Абакано-Перевоз в Хакасии и его место в природно-историческом ландшафте: Дис. ... канд. ист. наук. – Кемерово, 2001. – 260 с.

**Русакова И.Д.** К вопросу о хронологии древнейших петроглифов Минусинской котловины // Мир наскального искусства. Сборник докладов международной конференции. – М.: ИА РАН, 2005. – С. 214–218.

**Русакова И.Д.** Новые петроглифы Боярского хребта (Бояры I А) // Тропую тысячелетий. Сборник научных трудов, посвященный юбилею Марианны Арташировны Дэвлет. – Кемерово: Кузбассвузиздат, 2008. – С. 115–123.

**Русакова И.Д.** По следам первопроходцев (исследование петроглифов Боярского хребта в Хакасии) // Наскальное искусство в современном обществе (к 290-летию научного открытия Томской писаницы). Материалы международной научной конференции. – Том 2. – Кемерово: Кузбассвузиздат, 2011. – С. 226–233.

## PETROGLYPHS IN THE WESTERN PART OF BOYARY CHAIN IN KHAKASSIA

Rusakova I.D.

N.V. Leontyev and N.A. Bokovenko have investigated the Western part of the Boyary chain in 1983. They have found here four rock art sites. Author of this article has passed on their route in the beginning 2000 and found new drawings here. Petroglyphs of rock art sites Boyary I B and Boyary I G are published in this article. In general 22 rock art sites of the Boyary chain are known now. The drawings were made in a wide chronological range from the Eneolithic (the early Bronze Age) till ethnographical modernity.

**Key words:** petroglyphs, the ancient rock art, the Boyary chain, images of animals, anthropomorphic creatures, constructions