

ТАМГА (к функции знака)

В.С. Ольховский (Историко-археологический альманах, No 7, Армавир, 2001, стр. 75-86)

Литература..

Слово «тамга», тюркско-монгольское по происхождению, в языках этой группы имело несколько значений: «тавро», «клеймо», «печать». В ходе татаро-монгольской экспансии XIII-XV вв. данный термин получил распространение в завоеванных странах Средней Азии, Восточной Европы, Ближнего и Среднего Востока, Кавказа и Закавказья, где, помимо прежних, приобрел новые значения — «документ с ханской печатью», «(денежный) налог». Очевидная популярность данного термина в тюрко-монгольской среде, откуда он и был заимствован в другие языки (в том числе и в русский), все же не может считаться доказательством именно тюрко-монгольского происхождения тамг как принципиально новой знаковой системы, отличной, например, от письменности. Между тем тамги вследствие специфики своего основного использования (как знаки родовой или племенной принадлежности), несомненно, относятся к разряду важнейших исторических источников. Научное изучение тамг и тамгообразных знаков ведется уже более двух веков, и хотя достигнутые успехи несомненны, данная тема и многие связанные с ней проблемы все еще далеки от разрешения.

Из ряда аспектов темы — генетического, хронологического, формально-типологического, функционального и др. — ниже рассматривается только один — функциональный.

Изучение опубликованных по данной теме работ выявило как отсутствие корректной и общепотребительной методики исследуемых знаковых систем (при наличии вполне приемлемых локальных разработок), так и значительный разброс мнений относительно роли и функций знаков, в число которых относятся и тамги. Причина этого очевидна: отсутствие (в большинстве случаев) нарративных описаний «функционирования» конкретной знаковой системы, вследствие чего (а также из-за естественной утраты части знакового «фонда» системы) выводы исследователей arguо выглядят как более или менее обоснованная гипотеза. Очевидно необходимо отметить, что используемый в данной работе термин «тамга» в значительной степени условен, то есть не несет «этнокультурной нагрузки»; вследствие этого тамгами могут именоваться знаки, принадлежащие нетюркским и немонгольским по языку народам. В подобном же значении употребляются термины «тамгообразные знаки», «геральдические знаки» и т.д.

Вкратце и ретроспективно охарактеризуем основные знаковые системы, использовавшиеся оседлым и кочевым населением степной и лесостепной Евразии в последние 2,5 тыс. лет.

К достаточно хорошо изученным и документированным относятся тамги казахских родов Старшего, Среднего и Младшего жузов (Кудайберды-улы Ш., 1990; Востров В.В., Муқанов М.С., 1968). Формирование казахской тамговой системы относится к эпохе средневековья, существует она и поныне. Казахские тамги геометричны, структурно просты; их число сравнительно невелико, примерно соответствуя количеству родов (племен). Они являются коллективными знаками: все члены одного рода имеют одну тамгу. Близкие к тамгам знаки, разнообразные по форме и, очевидно, гетерогенные по природе, были известны на территории Казахстана и в I тыс. до н.э.; их наносили, в частности, на керамические сосуды разного назначения до или после обжига (Байпаков К.М., Подушкин А.Н., 1989, с. 142-151); известны они и позже (Смагулов Е.А., 1979).

Ногайцы, каракалпаки, киргизы, алтайцы использовали тамги в качестве родоплеменных маркеров (Познанский В.С., 1991).

Монгольские тамги, вероятно, хронологически предшествуют казахским, доживая до наших дней. Среди них, помимо простых по форме и аналогичных встречаемым в других регионах Средней Азии, Казахстана и Причерноморья, имеются и более «декоративные» экземпляры; они определенно использовались как родовые, возможно, и как семейные знаки (Вайнберг Б.И., Новгородова Э.А., 1976; Баски И., 1997, с. 151, 152). Прочная традиция использования тамг в качестве семейно-родовых знаков фиксируется у чувашей и башкир, причем значительная часть их имеет типологическое сходство с тамгами тюркских народов (Кузеев Р.Г., 1974; Ахмеров Р.Б., 1994).

Тамги широко применялись татарами, особенно в местах их компактного проживания — в Крыму (с XIII в.), в Добрудже и др.; при этом семейно-родовые тамги нередко наносились на вертикально установленные надгробные камни (Акчокраклы О., 1927; Баски И., 1997), а тамги ханов — на монеты (Лебедев В.П., 1990).

Тамги были известны и ранним тюркам (в том числе огузам), обитавшим у границ Китая, не позднее VII в.н.э.; они в качестве родовых знаков-меток широко применялись для таврения лошадей (Зуев Ю.А., 1960). При этом раннетюркские тамги в массе своей отличаются от «букв»-рун синхронных им рунических алфавитов (Кызласов И.Л., 1994), хотя среди них и встречаются тамги, идентичные рунам (рис.1). Развитую систему тамг семейно-родовых (возможно, и личных) тамг имели венгры (рис.2) и болгары в период их миграции на запад и в более позднее время (Баски И., 1997, с.153).

Рис. 1. Древнетюркские тамги (по Э. Триярскому, из Баски И., 1997)

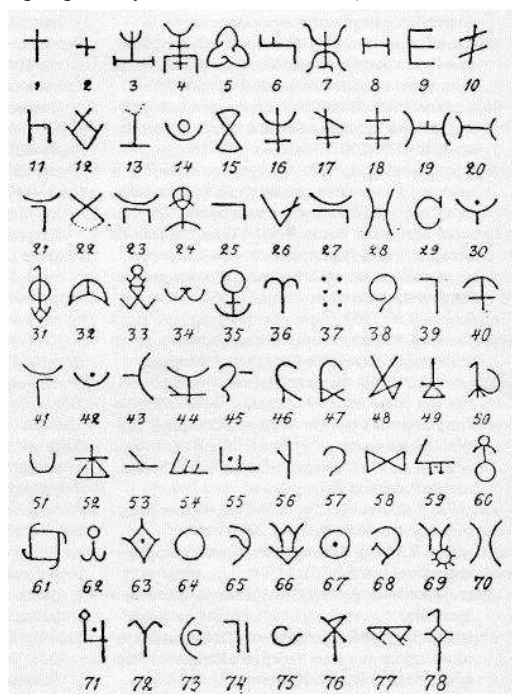


Fig. 1. Old Turkic tamgas (by E. Tryarski, after Baski I., 1997)

Рис. 2. Венгерские тамгообразные знаки (по: Баски И., 1997)

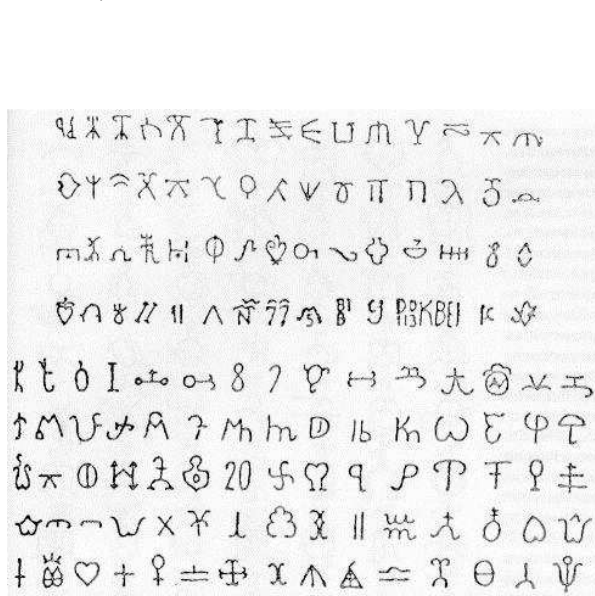


Fig. 2. Hungarian tamga-like symbols (after Baski I., 1997)

Практически до современности фамильно-личные знаки — катпосы — используют манси Северо-Западной Сибири (Алехин К.А., 1997), при этом не только как знак собственности,

но и в качестве граффити, удостоверявшего пребывание владельца катпоса на чужой охотничьей территории.

Рис. 3. Кабардинские тамги (по: Яхтанигов Х., 1993)

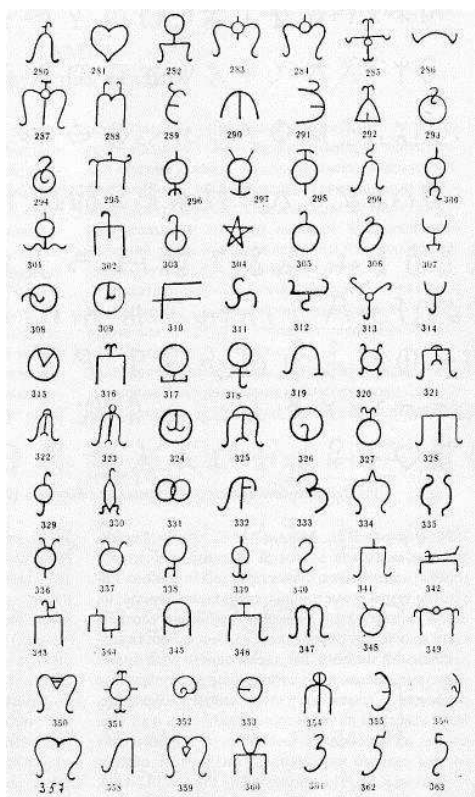


Рис. 4. Абазинские тамги (по: Яхтанигов Х., 1993)

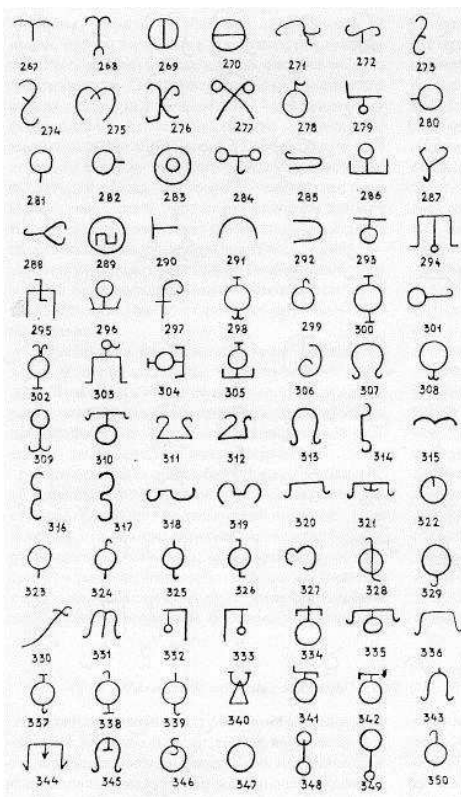


Fig. 3. Kabardin tamgas (after Jahtanigov H., 1993)

Fig. 4. Abazin tamgas (after Jahtanigov H., 1993)

С эпохи средневековья тамги и тамгообразные знаки весьма характерны и для ряда кавказских народов: кабардинцев (рис. 3), чеченцев, ингушей, абазин (рис. 4), балкарцев, карачаевцев, адыгов, черкесов, абхазов, осетин (рис. 5) и др.; бытуют же они практически до современности (Яхтанигов Х., 1993). Можно считать установленным использование тамг на Кавказе прежде всего в качестве родовых и семейных знаков, но не исключена вероятность, что часть их рассматривалась и как личный знак, заменяя подпись.

Рис. 5. Осетинские тамги (по: Яхтанигов Х., 1993)

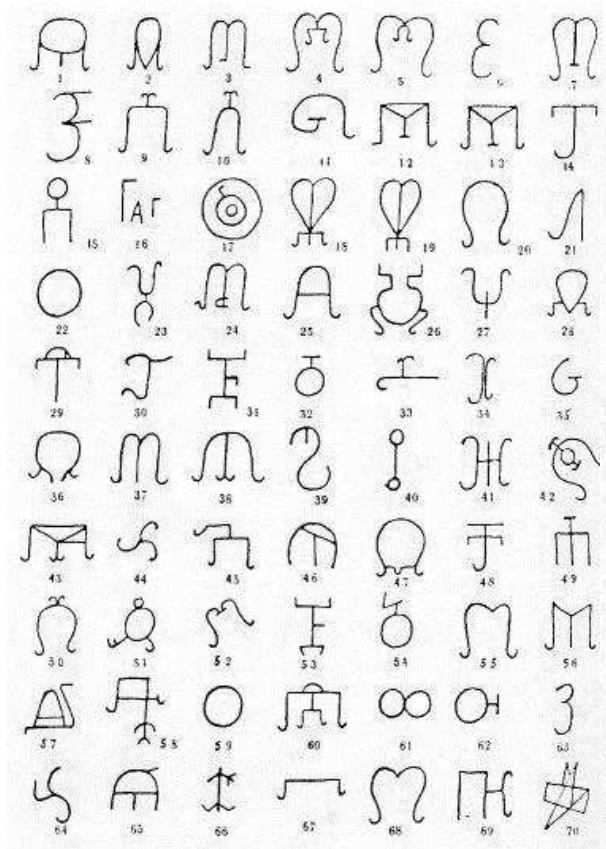


Fig. 5. Ossetian tamgas (after Jahtanigov H., 1993)

Рис. 6. Тамгообразные знаки на ахеменидских печатях (по: Boardman J., 1998)

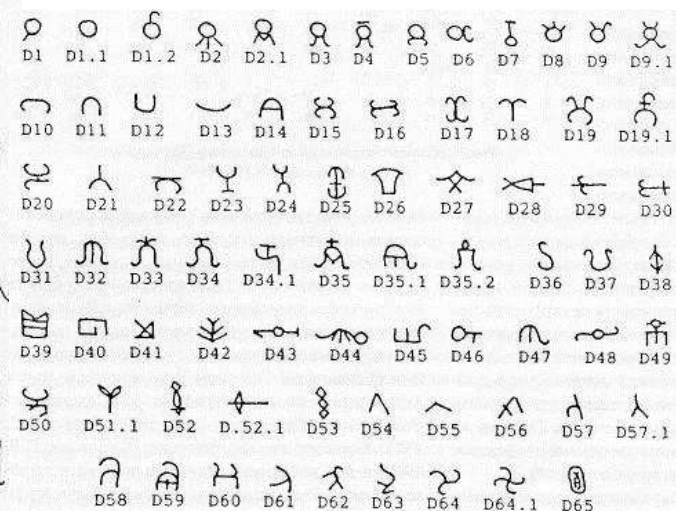


Fig. 6. Tamga-like symbols on Achaemenid seals (after Boardman J., 1998)

Не вызывает сомнения факт наличия тамговой системы у алан (Минаева Т.М., 1971, фото 17; рис. 22), очевидно, явившейся результатом развития хронологически предшествующей системы «сарматских знаков».

На Руси в X-XIII вв. имели заметное распространение «знаки Рюриковичей» — тамгообразные знаки в виде дву- или трехзубца. Они наносились на оружие и орудия труда, произведения искусства, керамику, архитектурные сооружения. Особенно часто подобные знаки встречаются на свинцовых товарных пломбах и печатях, что свидетельствует и об их «юридической значимости». В последние годы изучение знаков Рюриковичей позволило проследить процесс превращения родового знака в личный, а также выявить закономерности отражения этого процесса в типологических особенностях самих знаков (Белецкий С.В., 1999). Определенное сходство со знаками Рюриковичей имеют синхронные им и более поздние геральдические значки Польши и Литвы, в основе которых часто лежит дву- либо трехзубец (Белецкий С.В., 1999, с. 320, 321). По форме большинство их напоминает как знаки Рюриковичей, так и сарматские и раннетюркские знаки. Данное сходство с учетом хронологических позиций указанных групп знаков свидетельствует о наличии у определенной части славянского населения еще в домонгольское время развитых систем знаков семейной и личной принадлежности. При этом достаточно очевидно использование тамгообразных знаков прежде всего представителями социальной верхушки.

Несколько иной характер, но отчасти схожую графику имеют гончарные клейма, наносимые на дно изготовленных на гончарном круге сосудов. Так, подобные знаки широко использовались на всей территории расселения славян, бытуя с IX по XIV вв.

(Гупало В.Д., 1985). Однако при определенном внешнем сходстве признать их тамгами не представляется возможным прежде всего из-за ограниченности их функционального «поля», значительно уступающему функциональному разнообразию (универсальности) настоящих тамг. Отдельную группу знаков составляют древнерусские «бортные знамена» — знаки, которыми метились бортные деревья — пчелиные «ульи», из которых добывался мед. Эти знаки отличаются разнообразием и ставились «хозяином»-владельцем дерева, рассматриваясь при этом и как юридическое подтверждение собственности. Время появления бортных знамен неясно (но не позднее XI в.), бытуют же они по крайней мере до XVII в. (Анпилогов Г.Н., 1964).

Особой разновидностью знаков, имеющих типологическое, а нередко и полное графическое сходство с тамгами, являются знаки архитектурно-строительной сферы, наносимые на кирпичи (до или после обжига), каменные блоки и другие строительные конструкции. Особенность подобных знаков — отсутствие явно выраженного стремления их создателей к их прокламированию, «предъявлению» зрителям. По-видимому, знаки этой группы выполняли рабочие функции технических меток, предназначенных прежде всего для строителей, и содержали информацию об изготовителе (мастере), заказчике либо «прорабе» строящегося объекта. Не исключается и своего рода «рекламная» функция знаков, информирующая зрителей или заказчиков об исполнителях заказа и подтверждающая качество его выполнения. Весьма выразительные примеры подобных знаков выявлены на памятниках древнерусского зодчества домонгольской эпохи (Раппопорт П.А., 1985), на кирпичах и керамике хазарских городищ (Флерова В.Е., 1997), на стенах раннеболгарских крепостей (в частности, Плиски) и иных сооружений VII-X вв. (Макарова Т.Н., Плетнева С.И., 1984).

Таким образом, бортные знамена, керамические и «кирпичные» клейма можно рассматривать как особые знаковые системы, во многом схожие с тамговыми системами по форме, содержанию и структуре. При этом вполне возможна и вероятна связь (в том числе генетическая) данных систем с настоящими более или менее развитыми тамговыми системами, существующими в тех же этнокультурных средах параллельно.

Сложные тамгообразные знаки были известны и в сасанидском Иране (Луконин В.Г., 1961).

Заслуживает внимания факт использования развитой системы знаков для клеймения кирпичей и в более ранний период, в эпоху эллинизма, в Средней и Передней Азии (Кругликова И.Т., 1986, с. 59, 61, 88, 94). Так, знаки, некоторая часть которых имеет несомненное сходство с более поздними «классическими» тамгами кочевых народов Средней Азии и Казахстана, выявлены в Хорезме на сырцовых кирпичах построек, датированных не позднее IV в. до н.э. (Гертман А.Н., 1998). Однако более ранние и несомненные свидетельства использования знаков — «меток мастеров» — обнаружены в Передней Азии, в частности, на некоторых постройках Персеполя (Kleiss W., 1980). Именно в данном регионе, включая Анатолию, найдены несомненные свидетельства существования развитой системы тамгообразных знаков. Разнообразные по форме знаки, среди которых есть и идентичные тамгам более позднего времени, в ахеменидском Иране, то есть не позднее VI-V вв. до н.э., наносились на перстни-печатки (Boardman J., 1998), очевидно, заменяя личную подпись владельца (рис. 6).

Несколько позже тамгообразные знаки получают широкое распространение в сарматской кочевой среде, которая объединяла множество этноплеменных групп (преимущественно индоиранских по языковой принадлежности), обитавших в зоне евразийского степного пояса и в прилегающих регионах в конце I тыс. до — 1-й половине I тыс. н.э. На Северном

Кавказе, в Крыму, в Северном Причерноморье, в Средней Азии зафиксированы сотни разнотипных и разновариантных тамгообразных знаков, нанесенных на оружие, сбрую, украшения, посуду, культовые предметы, архитектурные детали, антропоморфные и зооморфные изваяния и т.д. При этом выявилась идентичность некоторых знаков на территориях, удаленных друг от друга на сотни и тысячи километров, что можно объяснить кочевым образом жизни и миграциями сарматских племен (Соломоник Э.И., 1959; Драчук В.С., 1975). В некоторых случаях сарматские тамги образуют скопления (иногда именуемые «энциклопедиями») из нескольких десятков и даже сотен знаков (Яценко С.А., 1992; 1998; Ольховский В.С., Яценко С.А., 2000).

Примерно в это же время тамги появляются и на монетах средне- и переднеазиатских государств, контролируемых «кочевыми» династиями; прежде всего, это хорезмийские, кушанские и индо-парфянские монеты (Вайнберг Б.И., 1977). Связь подобных знаков о «общесарматским» тамговым массивом достаточно очевидна.

Таким образом, выявленные к настоящему времени достоверные переднеазиатские свидетельства устойчивого использования тамгообразных знаков датируются серединой I тыс. до н.э. К менее достоверным свидетельствам зарождения тамг в Центральной Азии иногда относят несложные знаки, выгравированные на костяных, реже бронзовых наконечниках стрел скифского времени (Кочеев В.А., 1994). Еще более проблематичны результаты поиска «прототамг» в памятниках эпохи бронзы. Так, хотя на лепных сосудах срубной культурно-исторической общности неоднократно фиксируются разнообразные знаки и пиктограммы (Захарова Е.Ю., 1998), видеть в них письмена или знаки, выполнявшие функцию тамг, вряд ли верно. Столь же невероятно «находить» прототипы адыгских и крымско-татарских тамг на греческой керамике VI-V вв. до н.э. (Яхтанигов Х., 1993, с. 38, 43). Попытки же объявить петроглифические знаки Кавказа тамгами и «своего рода письменностью», существовавшей в V-I тыс. до н.э., при этом констатировать ее тюркскую принадлежность и наличие в ней тюркской титулатуры уже в X-VIII тыс. до н.э. (Джафаров Дж.И., 1993), ничего общего с наукой вообще не имеют.

Рассмотренные выше данные о группах знаков, бытовавших в Евразии в эпоху раннего железа и средневековья, позволяют заключить, что:

- превращение совокупности графических знаков в систему предполагает их упорядоченность, то есть наличие определенных правил образования и функционирования знаков;
- для возникновения знаковых систем необходимы определенные социальные условия, в частности, наличие потенциальных «носителей» и «потребителей» знаков;
- генезис знаковых систем связан не столько с кочевым, сколько с оседлым миром, как правило, более развитым экономически; однако тамговая система оказывается весьма эффективной при функционировании именно в (ранне)кочевой среде, отличающейся мобильностью и — нередко — полным или почти полным отсутствием письменности;
- системы тамгообразных знаков могут сосуществовать с другими информационными системами — пиктографией, письменностью и т.д.;
- функции тамгообразных знаков в разных знаковых системах и этнокультурных средах были различными;
- наличие идентичных по форме знаков в разных знаковых системах не является безусловным доказательством их реальной связи; вполне допустима их гетерогенность.

Попытаемся выявить возможные функции тамгообразных знаков на примере так называемых сарматских знаков, образующих одну из наиболее представительных знаковых систем эпохи раннего железа.

Известно, что сарматские (в широком понимании этнонима) племена собственной письменности не имели, однако находились в контакте с высокоразвитыми оседлыми цивилизациями, располагавшими письменностью. Общеизвестно, что определяющая функция любой знаковой системы — это функция информационная. Донести до «зрителя» определенную информацию, содержащуюся в знаке, означало надлежащим образом скорректировать его поведение: вызвать, например, чувство настороженности, и т.д. Однако ожидаемый эффект был возможен только в том случае, если «зритель» понимал значение знака, то есть опознавал его, воспринимая как внешний сигнал и «руководство к действию». Таким образом, важнейшей производной функцией знака (в том числе тамгообразного) является функция сигнально-опознавательная.

Практически же воспроизведение (нанесение) знака означало выделение какой-то части из определенного целого путем ее преднамеренной маркировки, позволявшей как опознавать (классифицировать) выделенную часть и «маркировщиком», и «зрителем», так и визуально контролировать ее.

Необходимость в подобной маркерах объективно существует в любом обществе, осознающем простейшее противопоставление «свой — чужой». Надо полагать, что по мере развития социальной структуры (выделении клановых, профессиональных и др. групп) и усложнения связей между элементами этой структуры необходимость существования подобных знаковых систем возрастает. Однако информационные возможности тамгообразных знаков не безграничны; с течением времени область их применения должна постепенно сужаться, ограничиваться более совершенной информационной системой — письменной. Но определенный период сосуществование двух указанных систем вполне возможен и даже неизбежен. Дальнейшие пути эволюция тамгообразных знаков приводят обычно в область геральдики (тамги — своеобразные «гербы»), религиозную (тамги — сакральные символы), юридическую (тамга — «факсимиле», знак подтверждения принадлежности, владения и т.д.) либо традиционно-бытовую (тамга — элемент орнамента) сферы.

В качестве «прототипов» тамг, по имеющимся этнографическим данным, выступали простейшие геометрические фигуры (круг, квадрат, треугольник, угол и др.), сакральные пиктограммы, птицы и животные, бытовые предметы, орудия труда, оружие и конская сбруя, иногда — буквы разных алфавитов. Поэтому графемы многих (особенно несложных) знаков могли одновременно или последовательно использоваться сразу в нескольких территориально, культурно и хронологически не связанных социумах. При этом пиктограммы подвергались определенной стилизации, неизбежной при нанесении знака на выбранную поверхность тяжелым инструментом (зубило, нож, тесло и т.д.). Основные требования, предъявляемые к тамгообразному знаку — это графическая выразительность и лаконизм, а также наличие потенциальной возможности варьирования в рамках существующей изобразительной схемы. Так, вероятно, учитывалось, что постоянное использование знака путем нанесения его на разные поверхности (камень, кожа, дерево и др.) будет тем легче, чем проще будет начертание самого знака.

Тамгообразные или «сарматские» знаки — важный элемент культуры многочисленных сарматских (сармато-аланских) племен. Они интересны еще и тем, что прямые предшественники сарматов — скифы и савроматы — подобной знаковой системы не знали. Генезис же сарматских тамг пока во многом неясен, но имеющиеся данные

позволяют констатировать не изначальность традиции тамг у сарматов. Определению «прародины» сарматских знаков мешает и «рассеивание» последних в результате передвижений и миграций кочевников. Но при этом достаточно очевидна невозможность сложения сарматской тамговой традиции в Северном Причерноморье, Поволжье или Приуралье. Наиболее вероятной представляется гипотеза и привнесения тамг в Северное Причерноморье и Предкавказье в ходе миграций групп сарматов из Средней Азии, где существовала многовековая традиция использования тамгообразных знаков. В древних обществах Евразии грамотность и письмо являлись привилегией социальной верхушки, знаками же, в силу их относительной простоты, могли пользоваться все слои общества; это обстоятельство, наряду с прочими, создавало хорошие условия для распространения тамговых систем у кочевых бесписьменных народов.

У сармато-аланов изображения тамг обычно встречаются на предметах из богатых и редко — рядовых погребений, что можно рассматривать как свидетельство использования тамг преимущественно знатью. Однако доказательств того, что тамги использовались исключительно сармато-аланской верхушкой, все же нет. Такая ситуация могла иметь место, но, как представляется, только на раннем этапе; малоимущие же кочевники могли наносить изображения тамг на плохо сохраняющиеся изделия из органических материалов. Объективно распространению тамг у кочевников способствовала необходимость метить места стоянок, пастбищ и таврить скот с целью подтверждения своего права владения. Так, знаки, нанесенные на скальные выходы, были достаточно долговечными, а главное, понятными всем членам определенного коллектива независимо от их социального статуса. Таврение же скота являлось единственным «дешевым» и надежным способом обозначения его принадлежности.

К настоящему времени выявлены сотни вариантов сарматских знаков, нанесенных на природные объекты, бытовые предметы (посуду, зеркала, музыкальные инструменты и др.), одежду и украшения, оружие, памятники искусства, надгробия, монеты, предметы культа, архитектурные, культовые, погребальные сооружения и т.д. В отдельных случаях такие тамгообразные знаки встречаются скоплениями, насчитывающими от нескольких десятков до сотен знаков. Большое количество сарматских знаков, зафиксированных в Северном Причерноморье (рис. 7, 8), представлено в монографиях Э.И. Соломоник и В.С. Драчука (Соломоник Э.И., 1959; Драчук В.С., 1975). Исследования последних лет (Симоненко О.В., 1999; и др.) значительно увеличили фонд источников данного рода, но не привели к однозначному решению проблемы функций сарматских знаков, как и тамгообразных знаков в целом (Васильев Д.Д., 1998).

Рис. 7. "Сарматские знаки" из Северного Причерноморья (по: Соломоник Э.И., 1959)

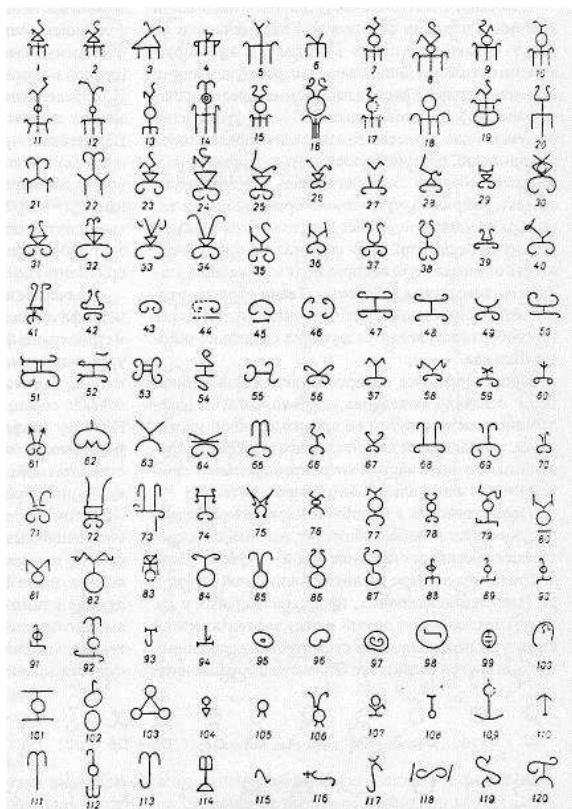


Fig. 7. "Sarmatian signs" from the North Pontic region (after Solomonik E., 1959)

Рис. 8. "Сарматские знаки" из Северного Причерноморья (по: Соломоник Э.И., 1959)

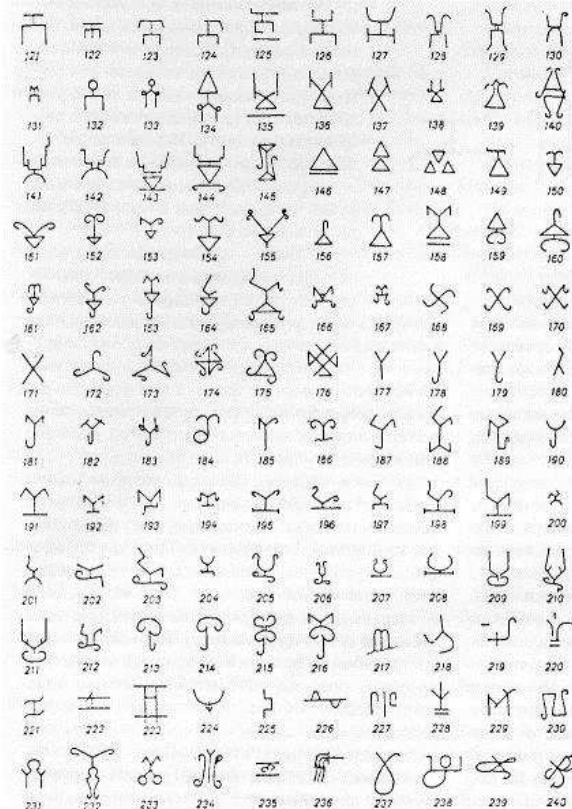


Fig. 8. "Sarmatian signs" from the North Pontic region (after Solomonik E., 1959)

Представляется, что имеющиеся материалы дают основания предполагать полифункциональность сарматских знаков в рамках даже одной этнокультурной общности, но с сохранением их главной — сигнально-опознавательной — функции.

1). Тамга — знак принадлежности (этнической, коллективной). Проблема принадлежности знаков, их конкретных «владельцев» весьма сложен. Исходя из поздних этнографических параллелей, характера использования тамг достаточно определенно можно интерпретировать тамги как знаки групповой или личной принадлежности. Если тамга была коллективным знаком, то любой член данного коллектива являлся «носителем» этого знака, который фактически превращался и в знак индивидуальной принадлежности. Коллективом — владельцем тамги — могла быть семья, род, клан, племя, племенная группа. Принадлежность членов группы к одной «тамге» выделяло их из массы прочих индивидуумов, означало их принадлежность к «своим» и отличие от «чужих». Все ли члены семейно-родовой группы обладали правом на «фамильный» знак, и при каких обстоятельствах они его использовали, не изменяя графему — вот лишь некоторые из вопросов, ответы на которые получить трудно. Итак, в данном случае тамга являлась сигнально-опознавательным знаком родственников (реальных или фиктивных), наносившимся и на родовые флаги, святыни и т.д.

2). Тамга — знак владения. Можно с большой долей вероятности предполагать использование тамг в качестве «меток-индикаторов», фиксирующих факт владения территорией, имуществом, скотом. Кто же конкретно (род, семья, клан, племя или индивид) являлся владельцем вещи, несущей изображение тамги, определялось исходя из первой функции тамги (как знака принадлежности). Так, у ряда иранских и кавказских народов тамги были знаками именно родовой собственности на скот, земельные владения

и предметы культа. Вместе с тем вполне допустимо использование тамг и как знака личного владения отдельными ценными вещами (оружием, украшениями). В пользу этого свидетельствует обнаружение в одном погребении нескольких предметов, помеченных однотипной тамгой (Симоненко А.В., Лобай Б.И., 1991, с. 62, 63).

3). Тамга — знак авторства. Вероятно, данная функция тамги не имела широкого распространения, выступая в роли клейма мастера, изготовившего особо ценную вещь. Однако в данном случае не исключается вероятность изначального нанесения на предмет тамги заказчика (будущего владельца) вещи, а не мастера-изготовителя.

4). Тамга — знак присутствия (территориального). Обнаружение тамг в местах, которые трудно признать чьей-либо вероятной «собственностью» (на архитектурных сооружениях эллинических городов, скалах, греческих скульптурах и т.д.), а также наличие больших скоплений тамг, нанесенных на ограниченную площадь, позволяет допустить использование тамг и в качестве меток, фиксирующих пребывание представителей разных семейно-родовых коллективов в определенном месте. Не исключено, что посещение таких мест, сопровождавшееся нанесением тамг на естественные или искусственные каменные поверхности, было связано с событиями политического, военного либо религиозного характера, имевшими важное значение для крупных сарматских этноплеменных объединений.

5). Тамга — знак удостоверения (персонификации). Данная функция подразумевает использование тамги в качестве «удостоверения личности», личного знака — «подписи». Более чем вероятно использование тамг в этом качестве представителями высшей сарматской и боспорской знати. Достаточно уверенно идентифицируются личные тамги сарматских царей Фарзоя, Инисмея, боспорских царей Римиталка, Тиберия Евпатора, Савромата II, Рескупорида III и др. (рис. 9). Нанесение царских тамг на монеты, включение их в тексты царских декретов по смыслу, видимо, соответствовало приложению царской печати.

Рис. 9. Знаки-тамги боспорских царей: 1 - Тиберия Юлия Евпатора; 2 - Савромата II; 3 - Рескупорида III; 4 - Ининфимея (по: Соломоник Э.И., 1959)

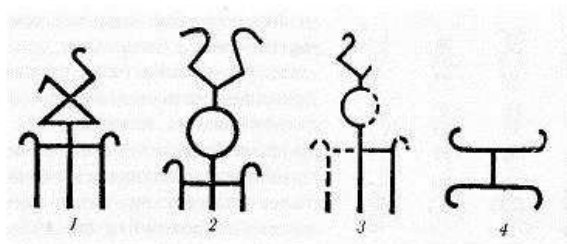


Fig. 9. Symbols-tamgas of the Bosphoran kings: 1 - Tiberius Julius Eupatoros; 2 - Sauromatos II; 3 - Rheskopurides III; 4 - Ininphimeus (after Solomonik, E., 1959)

6). Тамга — знак покровительства и подчинения. Обнаружение тамг сарматской знати (в том числе и царских) на малоценных предметах или в местах, где трудно ожидать личного присутствия высокопоставленного владельца тамги, позволяет реконструировать возможность использования тамги «хозяина» его слугами или челядью в качестве знака, указывающего на их принадлежность к клану владельца тамги. Использование чужой

тамги подчиненным или зависимым лицом, таким образом, могло означать переход последнего под покровительство владельца тамги.

7). Тамга — хронологический показатель. Данная функция очевидна только в случаях, когда достоверно установлена принадлежность тамги исторической личности, годы жизни или деятельности которой известны по другим источникам. Примерами подобной функции тамг являются датированные тексты посвященных рельефов, декретов боспорских царей и эпитафии известным лицам, сопровождаемые тамгой, монеты с указанием имени династа и его тамгой, и т.д.

8). Тамга — оберег. Сложная семантика многих тамг, особенно восходящих к родовым культовым символам или даже тотемам, допускает использование тамг и в качестве оберегов. Тамга как персонификация устойчивой человеческой группы (семьи, рода, племени) могла выступать и в качестве символа сакральной мощи конкретного коллектива, защищающего своего представителя. Возможно, именно «оберегающей» функцией объясняется широко распространенный обычай нанесения сарматами и аланами изображений тамг на обратную сторону зеркал, сакральная значимость которых у сарматов вполне вероятна (Хазанов А.М., 1964).

Приведенные выше примеры реконструируемых функций тамгообразных сарматских знаков, возможно, не охватывают всего многообразия их использования в древности. Новые материалы и будущие исследования, очевидно, уточнят наши представления о природе и механизме функционирования этой знаковой системы, очень важного исторического источника.